



Manual de Utilização

CofcoGIS



COFCO INTL

▪ O que é o CofcoGIS?

O CofcoGIS é uma plataforma webGIS desenvolvida pela equipe de Geoprocessamento, totalmente personalizada para atender às necessidades da organização. Ela centraliza, de forma individualizada, os mapas disponíveis para cada uma de nossas fazendas e oferece ferramentas avançadas de análise geográfica.

▪ Com o CofcoGIS, é possível acessar:

- ✓ Visualizar as fazendas por unidade.
- ✓ Download de PDFs personalizados de cada fazenda.
- ✓ Dados do PIMS específicos de cada fazenda.
- ✓ Análises geográficas e temporais de índices.
- ✓ Imagens de satélite.
- ✓ Ferramenta para criar e personalizar seus próprios mapas.
- ✓ Visualizar informações detalhadas das estações meteorológicas.

Venha explorar nossa plataforma e descubra como ela pode transformar a forma como você analisa e utiliza dados geoespaciais!



GEOPROCESSAMENTO

Confira abaixo o sumário com todas as funcionalidades disponíveis. Para explorar a ferramenta desejada, acesse a página correspondente no sumário e descubra, em detalhes, como utilizá-la e aproveitar todas as suas possibilidades.

Ótima Experiência!

Sumário

Solicitar Acesso ao CofcoGIS	4
Efetuar Login na Plataforma CofcoGIS	4
Recuperação de Senha	5
Recuperação de Login	6
Alterar Senha	6
Menu Camadas	6
Menu Unidades	8
Menu Meteorologia e NDVI / Estresse Hídrico	9
Menu Buscar Fazenda	15
Menu Busca Avançada	23
Menu Importar CSV	27
Menu Buscar Arquivos	31
Menu Parar Desenho	33
Menu Selecionar Fazendas	34
Menu Desenhar Forma	36
Menu Régua	39
Menu Zoom In / Zoom Out	40
Menu Limpar Buscas	41
Menu Open Street View	41
Menu Mapa / Satélite	42

Solicitar Acesso ao CofcoGIS

Caso ainda não possua acesso ao sistema CofcoGIS, siga os passos abaixo para solicitar:

- 1. Envie um e-mail para GEOPROCESSAMENTO_GIS@ciprod.onmicrosoft.com com as seguintes informações:**
 - Nome completo:
 - Endereço de e-mail:
 - Função:
 - Unidade:
 - Telefone corporativo:
- 2. Após o envio, será criado seu login e senha de acesso, que serão encaminhados para você por e-mail.**

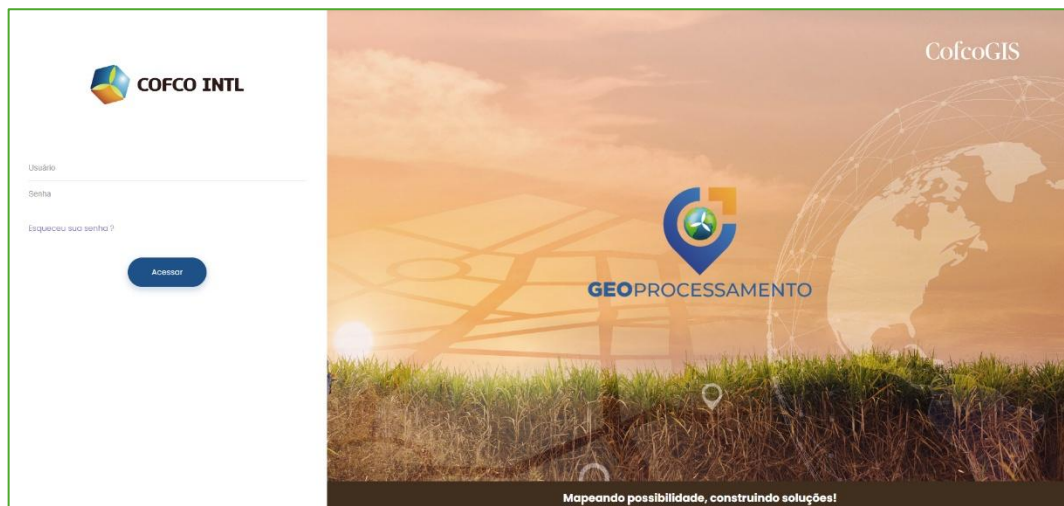
Se precisar de assistência adicional, entre em contato pelo e-mail informado.

Observação: O cadastro será liberado exclusivamente para endereços de e-mail **COFCO!**

Efetuar Login na Plataforma CofcoGIS

- 1. Acesse a plataforma utilizando o link:**
<https://app.cofcogis.gomapsgo.com/login.html>
- 2. Na tela de login, insira as seguintes informações:**
 - **Usuário:** Seu endereço de login cadastrado.
 - **Senha:** A senha fornecida durante o cadastro ou posteriormente alterada.
- 3. Clique em Entrar para acessar o sistema.**

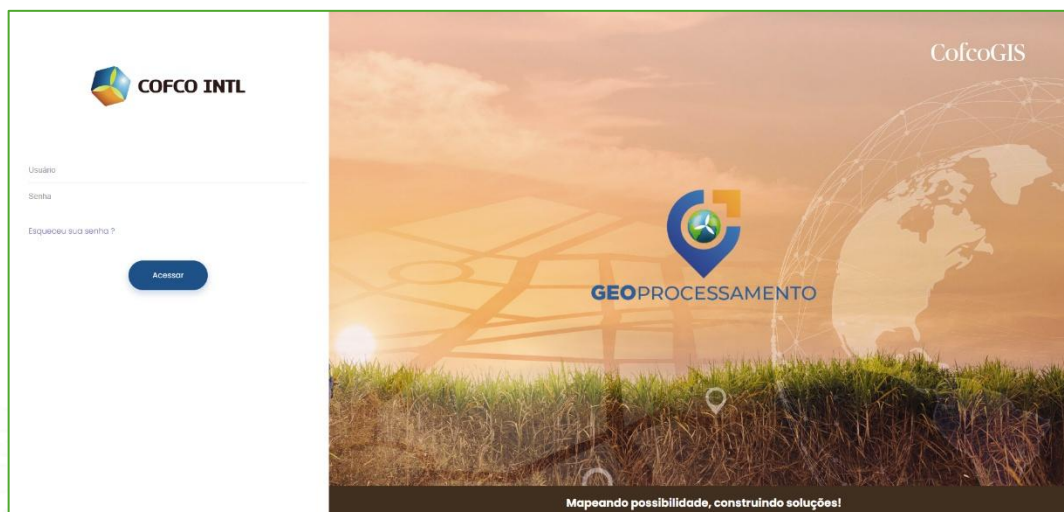
Tela de Login:



Recuperação de Senha

1. Na tela inicial de login, insira seu usuário cadastrado.
2. Clique em **"Esqueceu sua senha?"** para iniciar o processo de recuperação.

Tela de Login:



3. Um e-mail automático será enviado para você com as instruções para concluir a recuperação da sua senha.
4. Caso não receba o e-mail em alguns minutos, verifique a sua caixa de spam.
5. Se ainda assim não encontrar o e-mail, entre em contato pelo endereço abaixo:

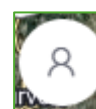
GEOPROCESSAMENTO_GIS@ciprod.onmicrosoft.com

Caso não lembre o seu login e nem a sua senha envie um e-mail solicitando recuperação de login para o e-mail abaixo:

Recuperação de Login

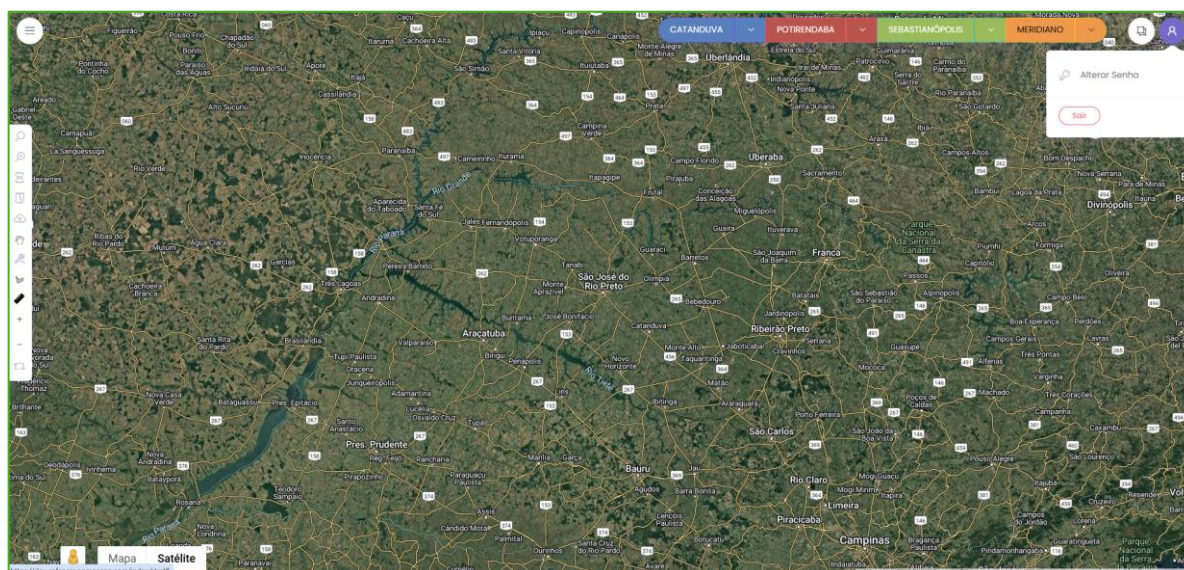
1. Caso não lembre seu login ou senha, envie um e-mail para o seguinte endereço:
GEOPROCESSAMENTO_GIS@ciprod.onmicrosoft.com
2. No e-mail, solicite a recuperação de login, informando seus dados básicos para identificação.

Alterar Senha



1. Para alterar sua senha, clique no menu superior direito da plataforma.
2. Em seguida, selecione a opção **“Alterar Senha”**.
3. Siga as instruções para definir uma nova senha.

Tela de Login:

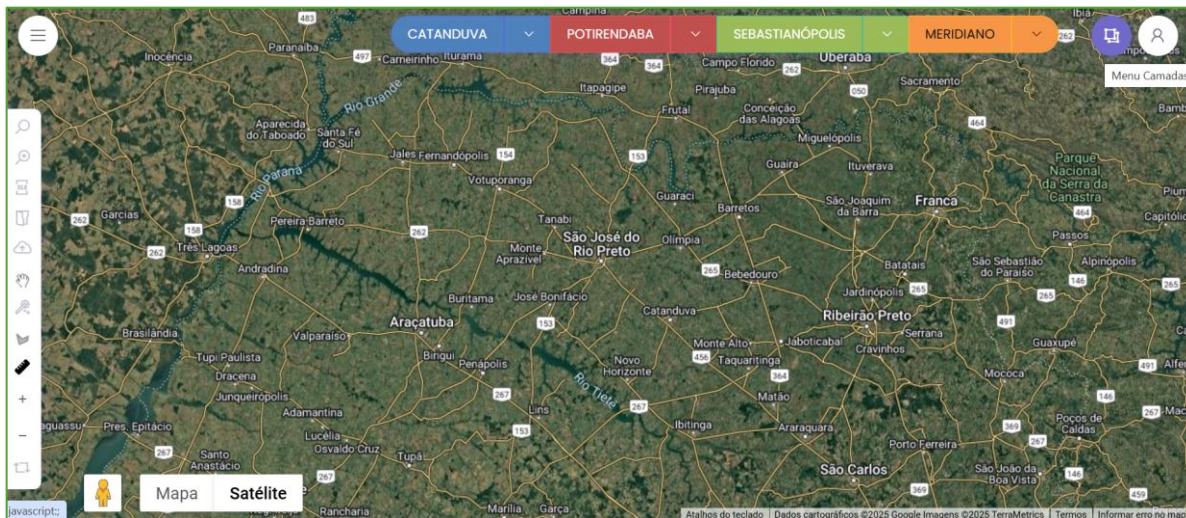


Menu Camadas

Para abrir o menu, clique no **símbolo** localizado no canto superior direito da plataforma.



Tela de Login:



Em seguida, seleccione a opção desejada nos Layers disponíveis:

Áreas Unidades

- Unidade Potirendaba
 - Unidade Meridiano
 - Unidade Sebastianópolis
 - Unidade Catanduva
- ✓ Nesta pasta, constam os shapefiles (SHP) de cada unidade de forma macro, abrangendo todas as fazendas de cada unidade.
 - ✓ Ao habilitar uma unidade, todas as fazendas associadas aparecerão na tela principal.
 - ✓ Ao clicar em uma fazenda específica, serão exibidas as informações do PIMS e os documentos individuais da fazenda.

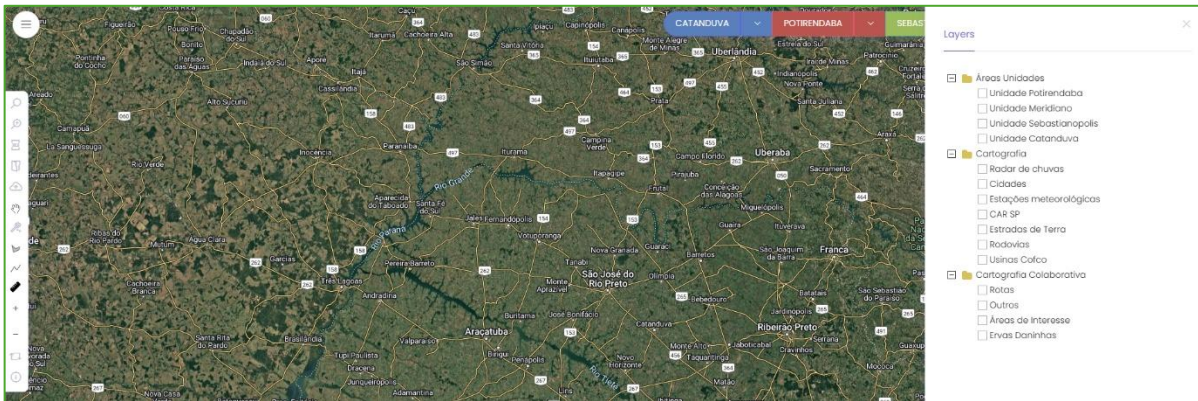
Cartografia

- Radar de Chuvas
 - Cidades
 - Estações Meteorológicas
 - CAR SP
 - Estradas de Terra
 - Rodovias
 - Usinas Cofco
- ✓ Esta pasta reúne todas as camadas geográficas disponíveis.
 - ✓ Habilite as camadas para visualizá-las diretamente na tela principal.

Cartografia Colaborativa

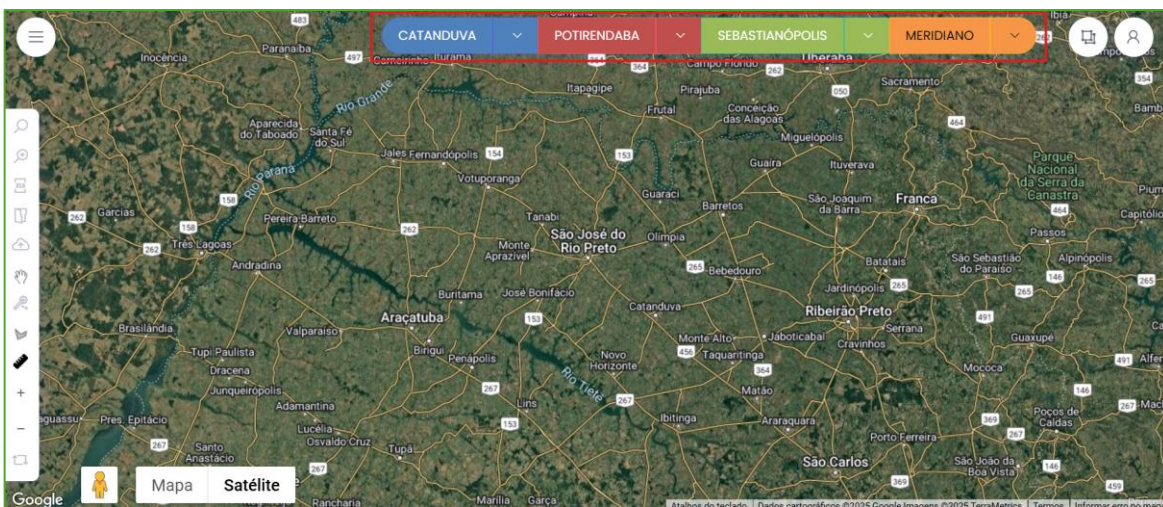
- ✓ Nesta seção, encontram-se as camadas criadas por colaboradores.
- ✓ As camadas podem ser habilitadas para visualização na tela principal.

- ✓ Para obter mais informações sobre essa camada, localize no sumário o menu "Desenhar Forma" e consulte a página indicada para compreender melhor seu funcionamento.



Menu Unidades

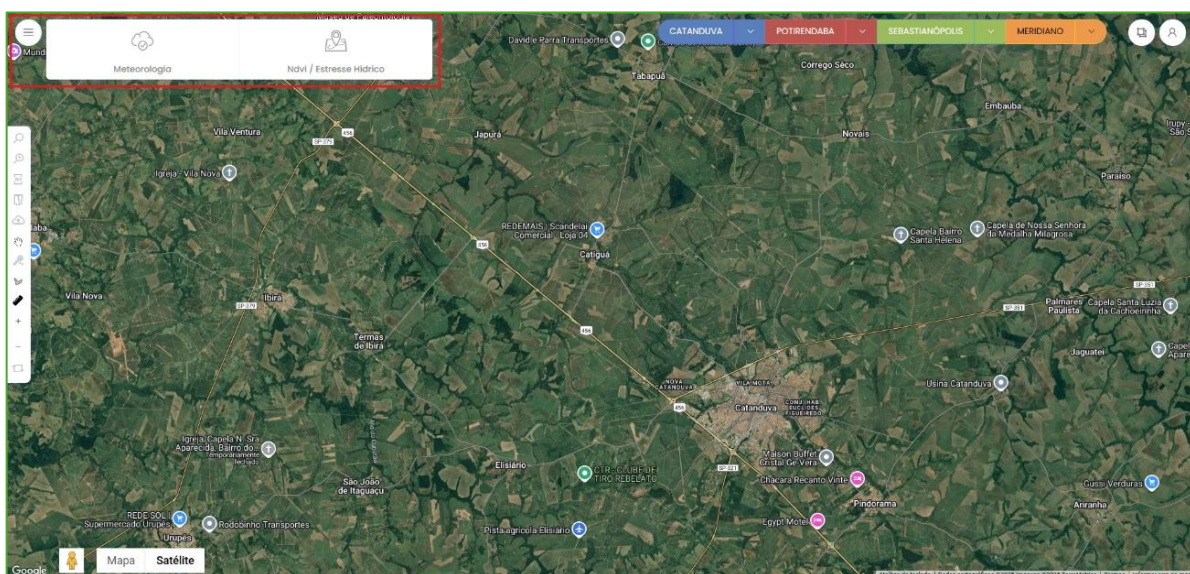
1. No centro superior da tela, são exibidos os nomes de cada unidade por extenso.
2. Ao clicar sobre uma unidade, todas as fazendas associadas a ela serão exibidas na tela principal, destacadas com a cor padrão da unidade.



3. Para personalização, **clique na seta ao lado do nome da unidade**. Isso permite alterar a cor das fazendas da unidade para qualquer cor desejada.

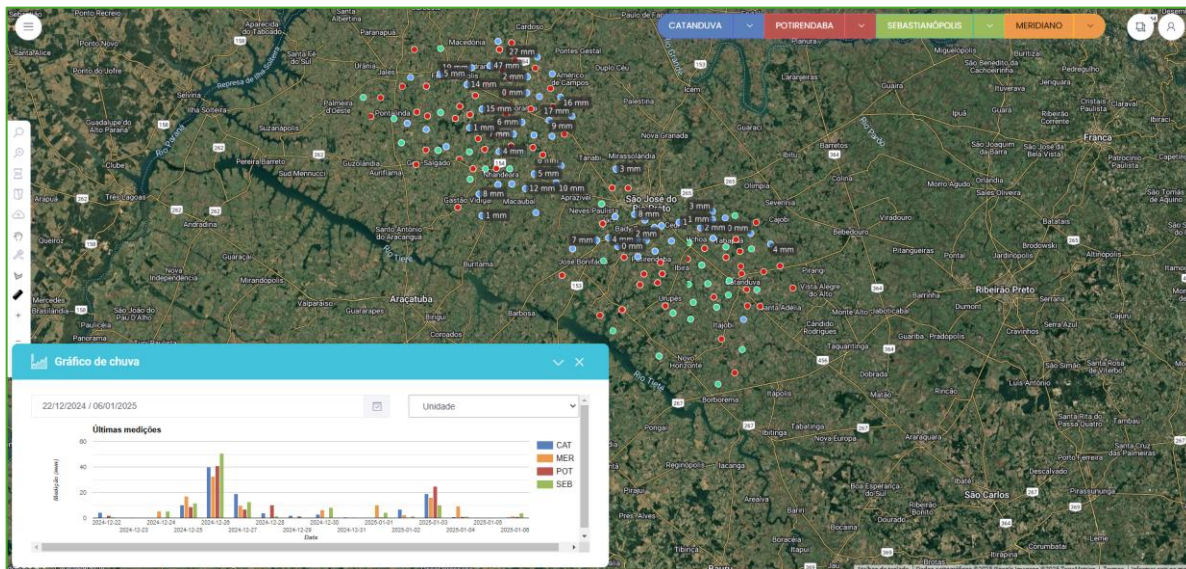


Menu Meteorologia e NDVI / Estresse Hídrico



Meteorologia

- ✓ Ao clicar na camada, a tela principal exibirá pontos correspondentes à localização de cada uma das estações meteorológicas.
- ✓ Para tornar a visualização mais intuitiva, foi criada uma regra de cores que reflete a situação atual de cada estação. As informações são atualizadas diariamente e são válidas apenas para a data e as últimas 24 horas.



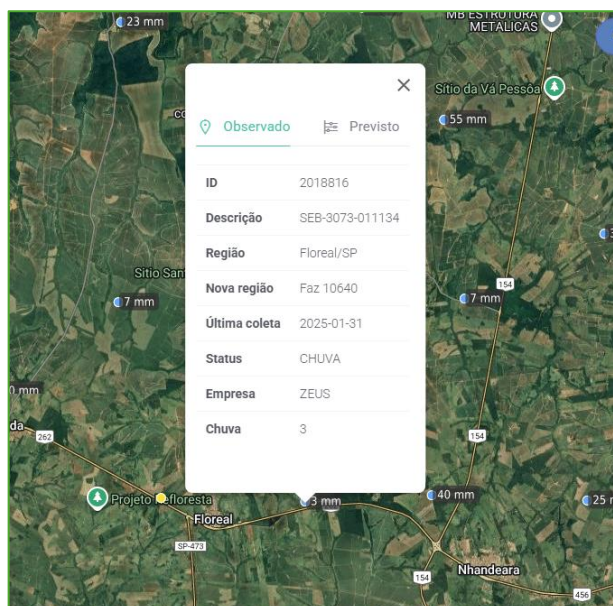
Regras de Cores:

- **Vermelho:** Estação Offline (sem comunicação por mais de 1 hora).
- **Amarelo:** Estação Intermitente (sem comunicação por mais de 30 minutos e até 1 hora).
- **Verde:** Estação Online (com comunicação em até 30 minutos).
- **Azul:** Estação com Chuva (registrou precipitação no dia atual, acumulada a cada 15 minutos com base nos dados enviados ao banco).

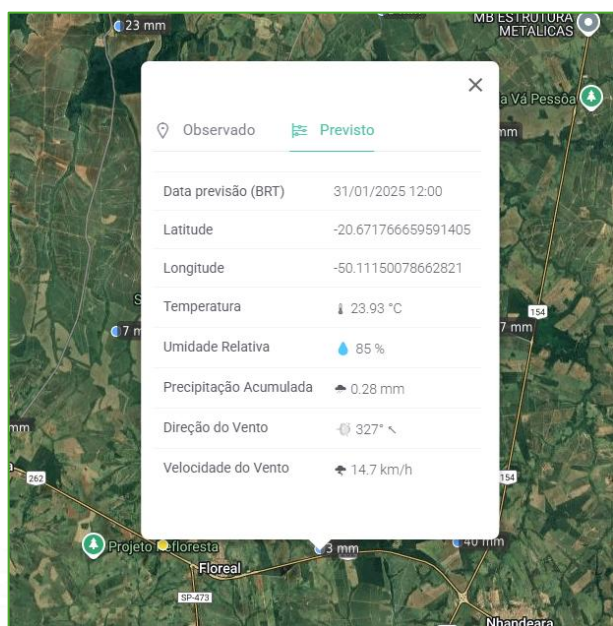
Também é possível interagir com as estações meteorológicas clicando sobre elas. Ao selecionar uma estação, uma caixa de informação será aberta, exibindo duas abas distintas:

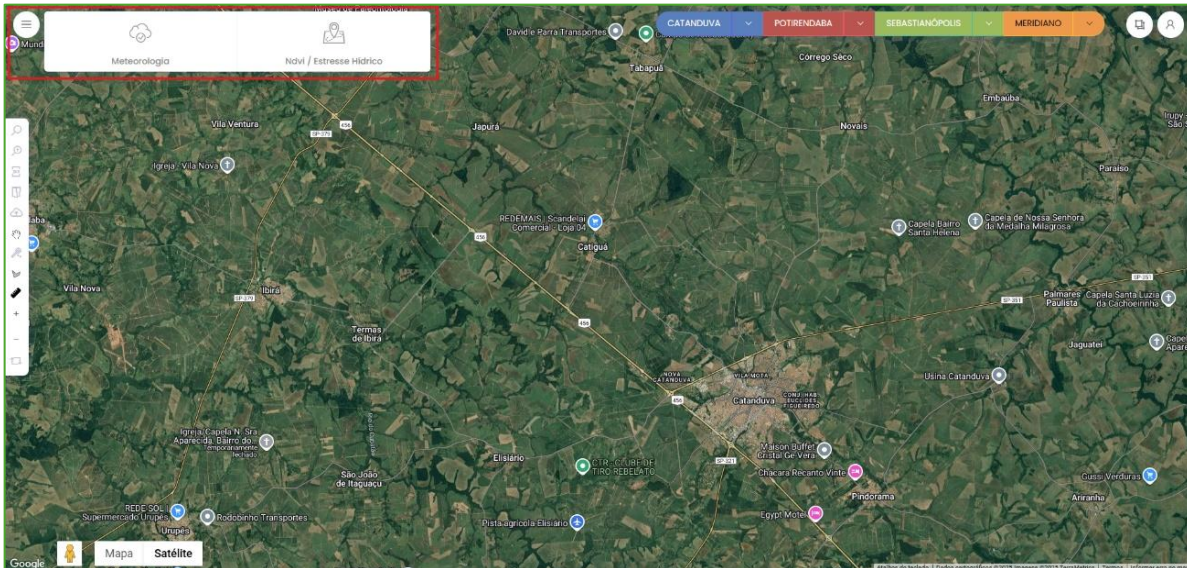
- **Aba "Observado":** Apresenta os dados cadastrais da estação, incluindo nome, região, última coleta, empresa responsável e registro de chuva.
- **Aba "Previsto":** Exibe a previsão meteorológica, informando a data e hora da previsão, além de dados como latitude, longitude, temperatura, precipitação acumulada, direção do vento, entre outros.

Observado:



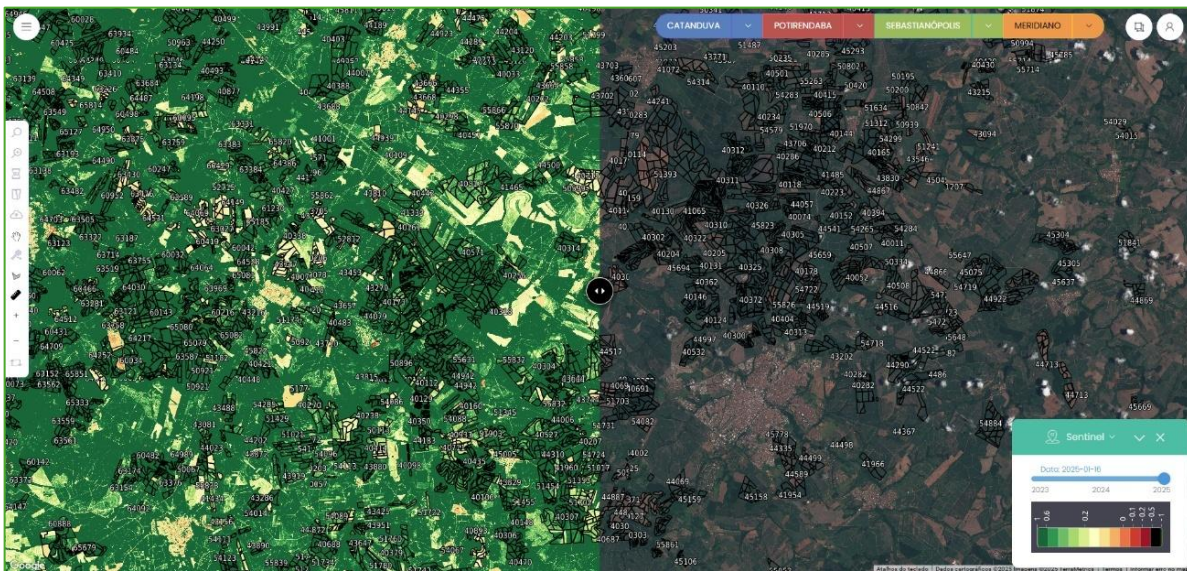
Previsto:



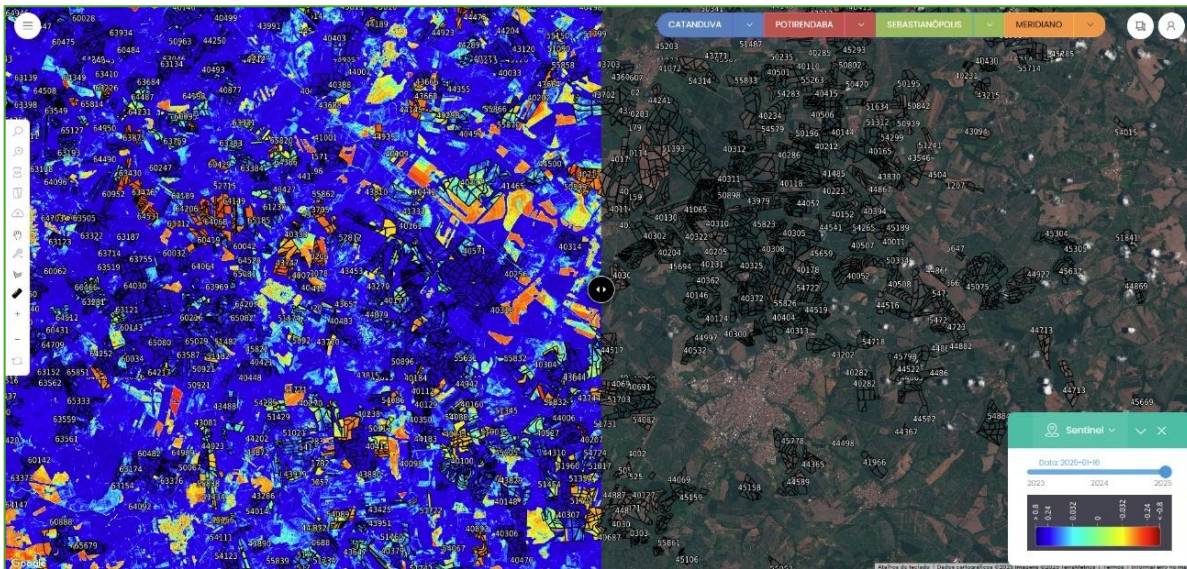


NDVI / Estresse Hídrico

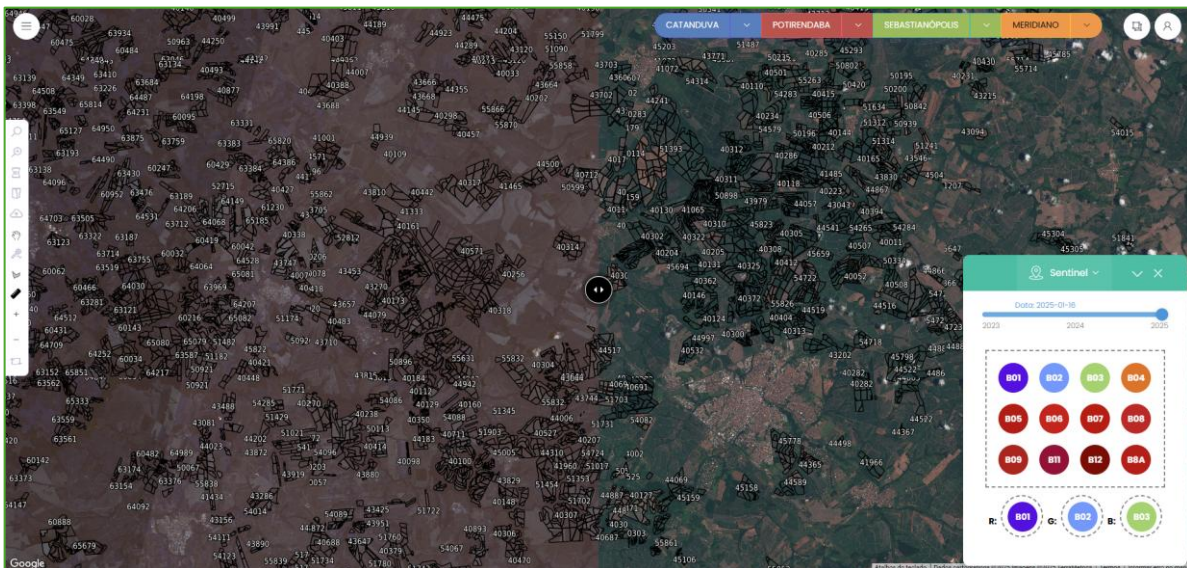
✓ NDVI



✓ Estresse Hídrico



✓ Customize



Comparativo interativo em duas telas:

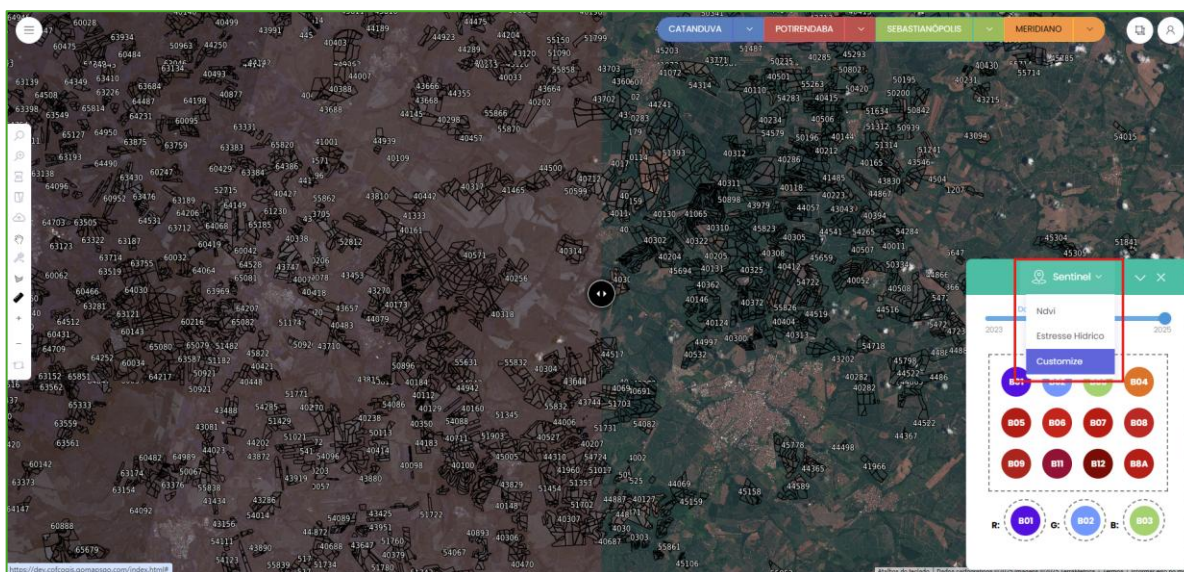
- **Lado esquerdo:** Apresenta o NDVI de toda a área do Brasil, gerado a partir de uma imagem satelital. Além disso, é possível alternar para outras camadas, como Estresse Hídrico, ou utilizar a opção "Customize". Nesta última, o usuário pode criar combinações personalizadas de bandas espectrais para desenvolver seus próprios índices, oferecendo maior flexibilidade e não se limitando apenas ao NDVI.

Não sabe como fazer combinações de bandas?

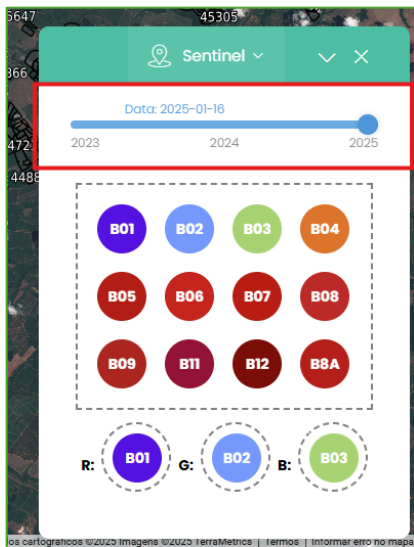
Confira abaixo algumas opções para utilizar o método "Customize" e criar combinações eficazes:

R (Red)	G (Green)	B (Blue)	Finalidade/Descrição
B04	B03	B02	Verdadeira Cor (True Color): Representação natural da paisagem.
B08	B04	B03	Falsa Cor (Infrared): Destaque para vegetação saudável (vermelho).
B12	B11	B04	Análise de Incêndios e Solo: Identificação de áreas queimadas e solo.
B11	B08	B03	Monitoramento de Umidade: Identificação de áreas com alta umidade.
B08A	B04	B03	Monitoramento Agrícola: Detalhamento do vigor da vegetação.
B04	B03	B01	Mapeamento de Recursos Hídricos: Realce de corpos d'água.
B12	B08	B02	Geologia e Solo: Análise de tipos de solo e características minerais.

Essas opções (NDVI, Estresse Hídrico ou Customize), podem ser configuradas por meio do menu localizado no canto inferior esquerdo, conforme ilustrado na imagem abaixo.

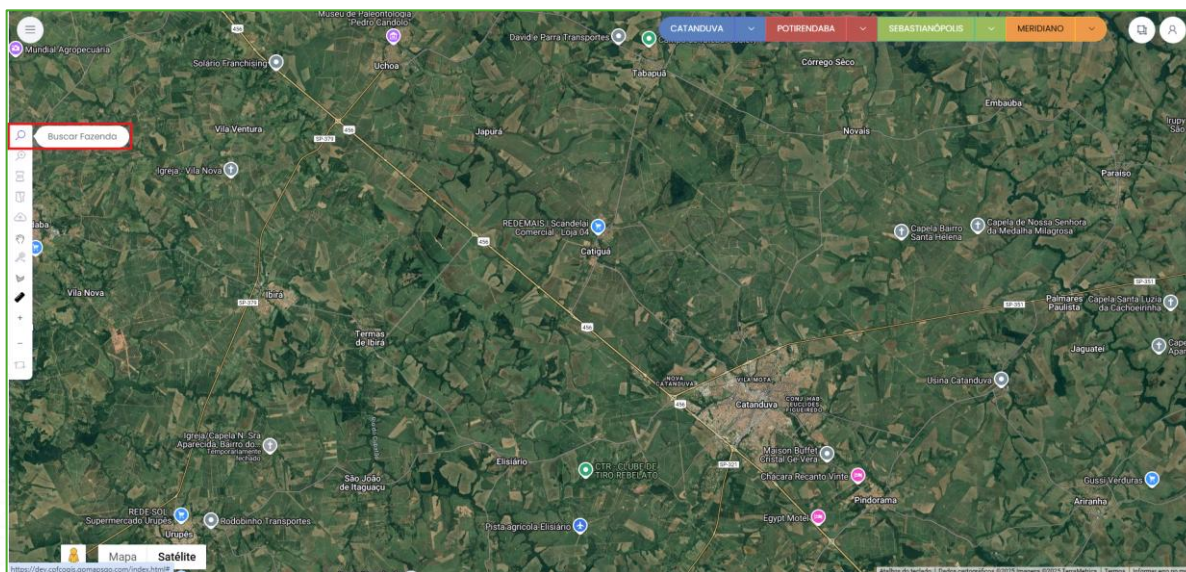


- **Lado direito:** Apresenta uma imagem de satélite da mesma área, permitindo uma análise visual complementar.
1. **As duas janelas são totalmente interativas, com zooms sincronizados para facilitar a comparação em tempo real. Sobrepostas às visões, há também uma camada das fazendas Cofco, possibilitando a localização e análise detalhada de nossas áreas específicas, caso necessário.**
 2. **Além disso, há um menu lateral na parte inferior esquerda que inclui uma barra de tempo interativa. Essa barra permite navegar pelas imagens e índices disponíveis desde 2023. Ao mover a barra para a esquerda, são exibidas datas mais antigas, enquanto movimentá-la para a direita apresenta as atualizações mais recentes.**



3. Entre as duas telas, há uma seta central que permite ajustar o campo de visão, expandindo ou reduzindo a área exibida de cada lado conforme necessário.

Menu Buscar Fazenda



Menu para filtragem individual de fazendas: ao clicar no campo, será exibida uma caixa para inserir o código da área desejada. Após filtrar a área de interesse, o sistema aplicará o zoom automaticamente, centralizando na localização geográfica da fazenda. Em seguida, serão exibidos os polígonos correspondentes às quadras e talhões dessa fazenda.

Por exemplo, na busca pela fazenda de código **10005**, o mapa será ajustado para exibir a localização e a divisão detalhada dessa área.



Ao buscar a fazenda, é aberto automaticamente um menu lateral com informações do PIMS e um gráfico de barras, permitindo a análise da situação atual da área e a comparação com anos anteriores.

Menu Lateral Dados PIMS

Info.:



- ✓ Nesta aba, são apresentadas as informações do PIMS organizadas por categorias vinculadas a quadra e talhão. Ao clicar em um polígono específico, os valores exibidos serão automaticamente atualizados com os dados correspondentes ao talhão selecionado.

- ✓ Os dados abrangem o período de 2016 a 2025 e são atualizados diariamente conforme as operações realizadas, garantindo que as informações do ano corrente permaneçam sempre atualizadas.

As categorias disponíveis incluem:

- **Propriedade**

Info.	Doc.	Sat.	Met.	Graf.
Propriedade				
Fazenda		10005		
Quadra		1		
Talhão		1		
Propriedade		FAZENDA SAO JOSE OU VARJAO		
Proprietário		COFCO INTERNATIONAL BRASIL S A		
Tipo de Propriedade		Arrendado		
Distância KM		10.5		
Safra		2024		

- **Área**

Info.	Doc.	Sat.	Met.	Graf.
Propriedade				
Área				
Área de Produção		6.14		

▪ Ambiente

Info.	Doc.	Sat.	Met.	Graf.	×
<hr/>					
Propriedade					
<hr/>					
Área					
<hr/>					
<u>Ambiente</u>					
<hr/>					
Unidade	SEB				
Variedade	CTC20				
Estágio	5ª Corte				
Data de Ultimo Corte	2024-10-13				
Solo	Podizolico Vermelho/Amarelo				

▪ Plantio

Info.	Doc.	Sat.	Met.	Graf.	×
<hr/>					
Propriedade					
<hr/>					
Área					
<hr/>					
Ambiente					
<hr/>					
Plantio					
<hr/>					
Data de Plantio	2019-09-05				

- **CTT**

Nesta categoria, é possível selecionar o ano desejado para exibir as informações correspondentes.

Selecione o Ano:	
2024	
TCH Estimado	41
Toneladas Estimada	251.74
Tonelada Real	237.236
TCH	38.64
ATR	173.63
TAH	6.71

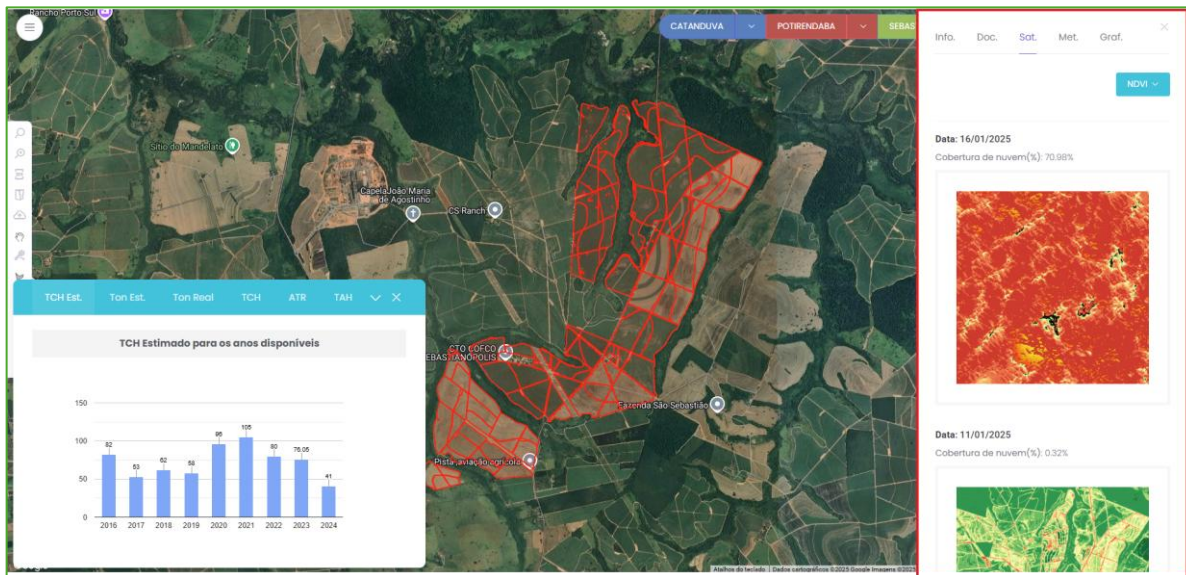
Doc.:

Ano	TCH Estimado
2016	82
2017	43
2018	62
2019	58
2020	98
2021	105
2022	80
2023	76,04
2024	41

✓ Nesta aba, estão disponíveis todos os PDFs de mapas individuais relacionados à fazenda, como, por exemplo, Mapa de Falhas, Mapa de Quadriciclo, Mapa de Pós-Plantio, entre outros.

- ✓ Os arquivos estão organizados por tipo de mapa e ordenados cronologicamente, dos mais antigos aos mais recentes. Para baixar um PDF, basta dar dois cliques com o botão esquerdo do mouse, e o download será realizado diretamente no notebook.

Sat.:



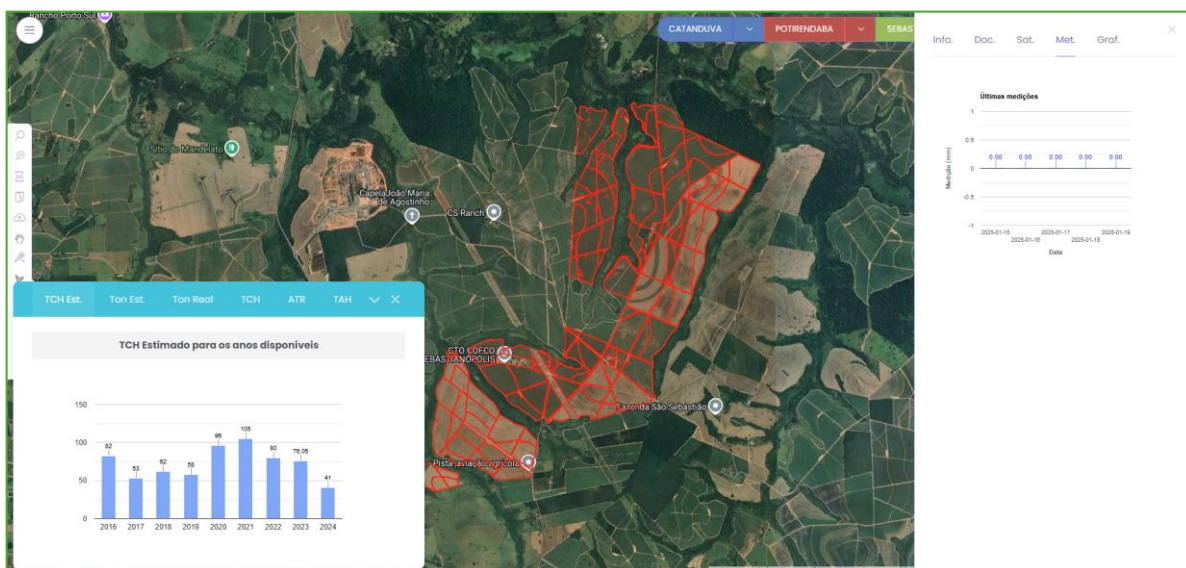
- ✓ Nesta aba, estão disponíveis índices calculados a partir de imagens de satélite referentes às três últimas imagens gratuitas. Alguns dos índices disponíveis incluem NDVI, NBR, NDWI, entre outros, que podem ser selecionados e alterados conforme



necessário.

- ✓ As informações exibidas incluem a data de cada imagem e o percentual de cobertura por nuvens.

Met.:



- ✓ Nesta aba, está disponível um gráfico que exibe as medições de chuva dos últimos cinco dias, com o valor acumulado atualizado diariamente.

Graf:



- ✓ Esta aba permite reexibir o gráfico caso ele tenha sido fechado. O gráfico é exibido automaticamente ao clicar em algum polígono da fazenda e se ajusta intuitivamente de acordo com o talhão selecionado.
- ✓ O gráfico apresenta comparativos anuais de indicadores como TCH Estimado, Tonelada Estimada, Tonelada Real, entre outros, abrangendo o período de 2016 a 2025. Ele possibilita uma análise temporal para visualizar as evoluções ou retrocessos ao longo dos anos.
- ✓ Além disso, é possível selecionar e alterar as informações exibidas conforme cada aba. O gráfico também pode ser minimizado ou fechado, conforme mostrado na imagem abaixo.

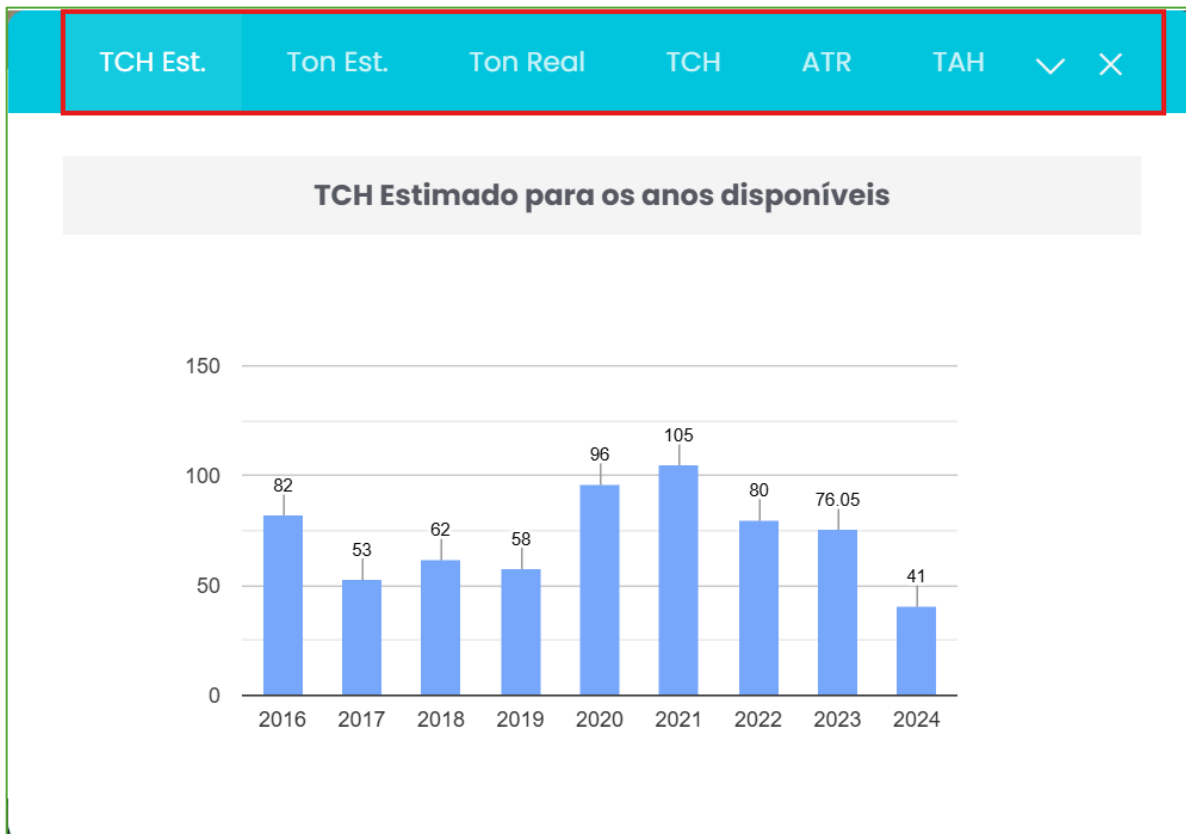
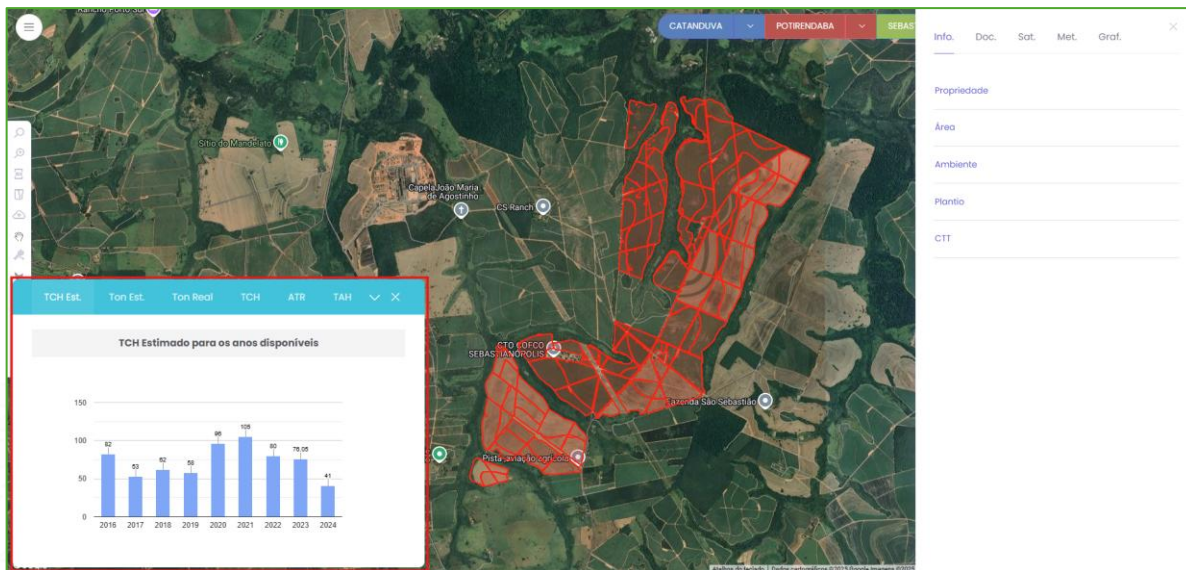
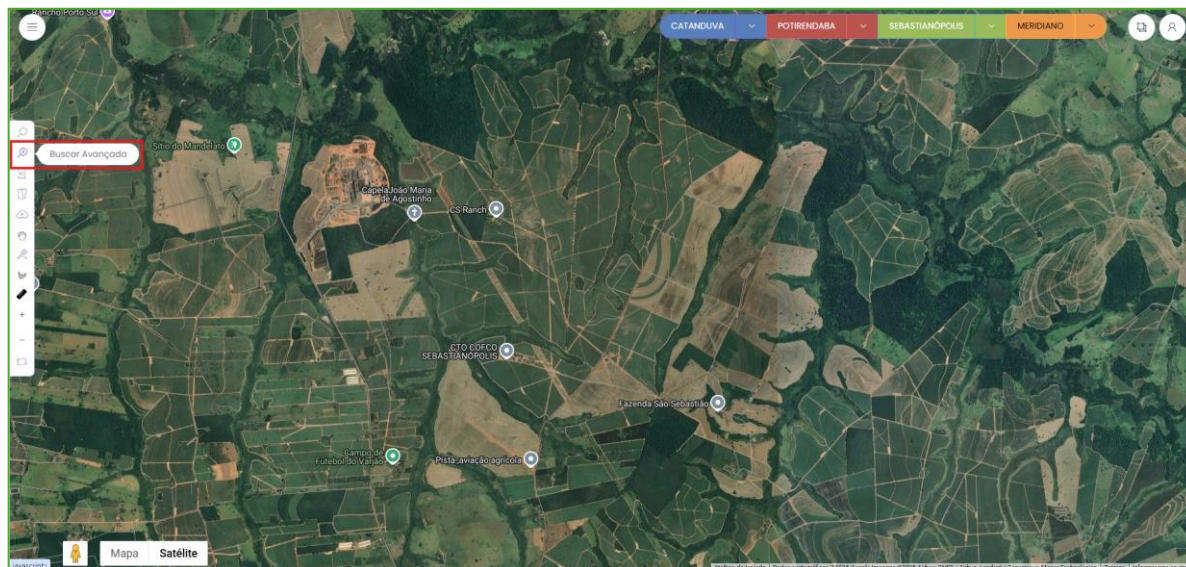


Gráfico Consolidado Anual Dados PIMS



Menu Busca Avançada



Busca Avançada:

Este menu permite a combinação de filtros, oferecendo diversos campos como TCH, ATR, TAH de determinados anos, entre outros dados. É possível selecionar uma ou mais opções para realizar a busca de valores específicos, seja por unidade, safra, ou até mesmo de forma personalizada.

Busca Avançada Gráfico

Campo

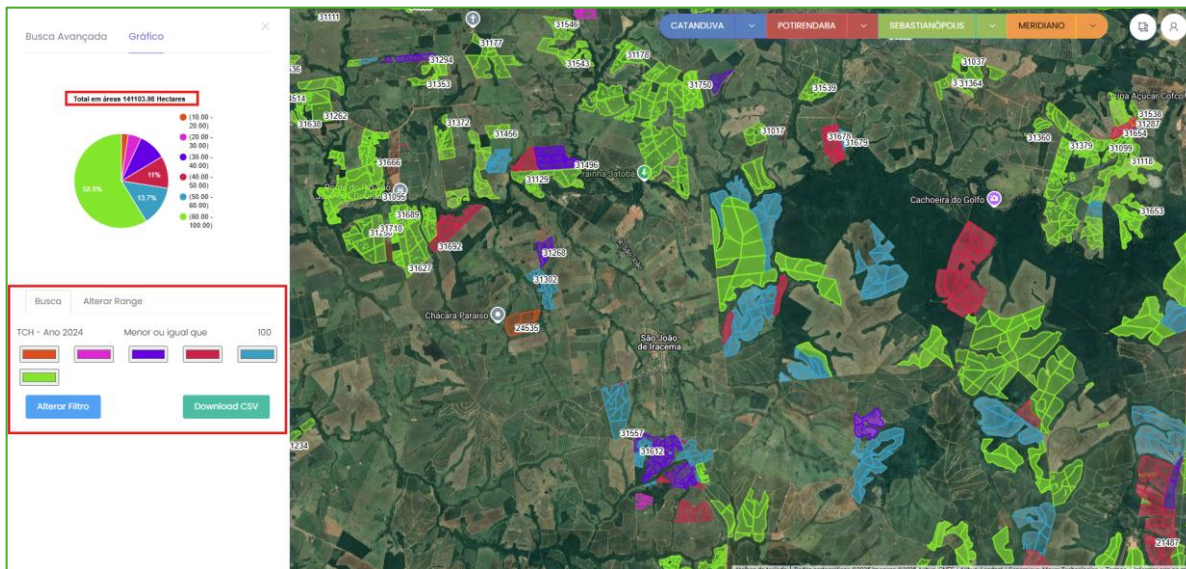
Comparador

Valor

Operador

Atributo	Comparador	Valor
TCH - Ano 2024	Menor ou igual que	100

Buscar Limpar



- ✓ Ao realizar o filtro, a busca é totalmente personalizada e intuitiva. Os resultados são aplicados diretamente sobre os polígonos de fazenda, quadra e talhão. É possível ajustar o **range** para exibição conforme classes personalizadas, além de configurar as cores atribuídas a cada uma dessas classes.
- ✓ Além disso, será gerado automaticamente um gráfico de pizza que apresenta a soma total de hectares resultantes da busca e o percentual correspondente a cada classe/range, facilitando a análise visual.
- ✓ Também é possível realizar o download de um arquivo **CSV**, que será baixado para o notebook. Isso permite que os dados das fazendas, quadras e talhões incluídos no filtro sejam analisados em outras ferramentas conforme necessário.

Como aplicar filtros para realizar múltiplas buscas?

Para realizar mais de uma busca utilizando filtros, é necessário preencher os campos disponíveis de forma adequada. Esses campos incluem:

- **Campo:** Escolha a informação que deseja filtrar.
- **Comparador:** Selecione o tipo de comparação, como "exatamente igual", "maior que", "menor que", entre outras opções.
- **Valor:** Insira o valor que deseja buscar.
- **Operador:** Escolha entre "AND" (E) ou "OR" (OU) para combinar diferentes condições.

O operador "AND" é utilizado para que todas as condições sejam atendidas simultaneamente, enquanto o "OR" permite que a busca inclua registros que atendam a pelo menos uma das condições especificadas.

Por exemplo:

1. No primeiro filtro, selecione **TCH – Ano 2024**, escolha o comparador **Menor ou igual a**, insira o valor **100**, o comparador **AND** e clique no botão **+** para adicionar essa condição.

2. Adicione um segundo filtro, selecionando **Unidade**, escolha o comparador **Exatamente igual a**, insira o valor **CAT**, e clique novamente no botão **+**.
3. Após configurar todos os filtros desejados, clique em **Buscar**.
4. Dessa forma, o sistema realizará a busca considerando as condições combinadas que você configurou.

Busca Avançada Gráfico

Campo

Comparador

Valor

Operador

Atributo	Comparador	Valor		
TCH - Ano 2024	Menor ou igual que	100		ANC
Unidade	Exatamente igual	CAT		

Buscar Limpar

Após a seleção, os intervalos (ranges) e o gráfico serão exibidos conforme a forma de visualização escolhida.

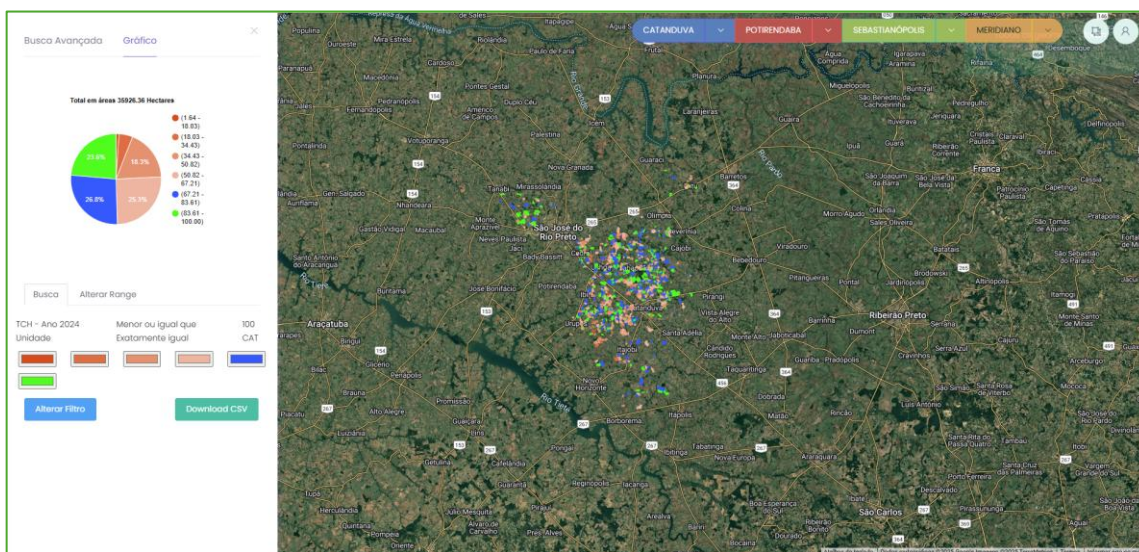
Selecione o Filtro para Visualizar o Gráfico

TCH - Ano 2024 - Menor ou igual que 100

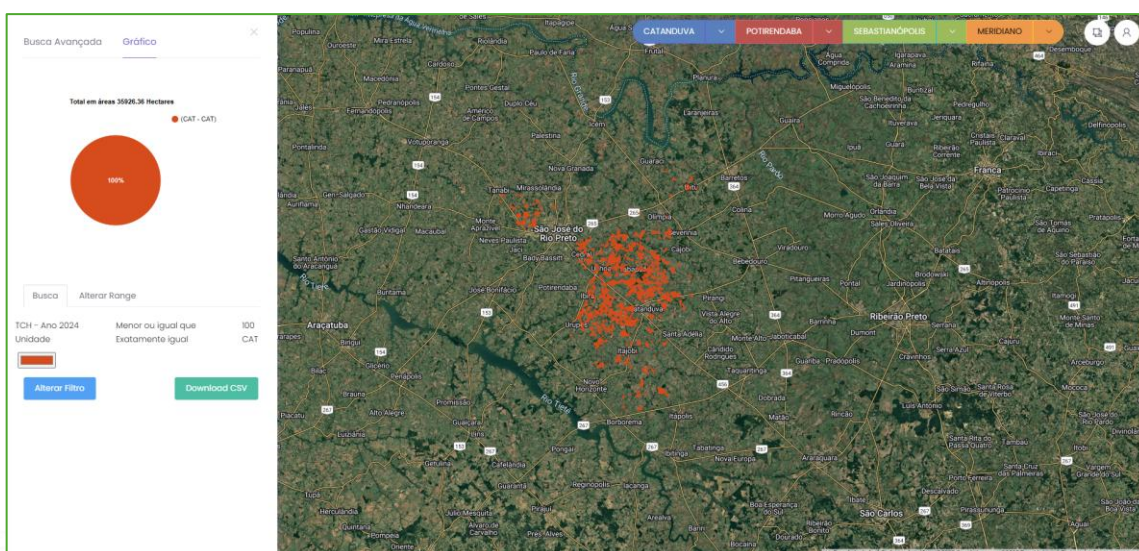
Unidade - Exatamente igual CAT

Confirmar

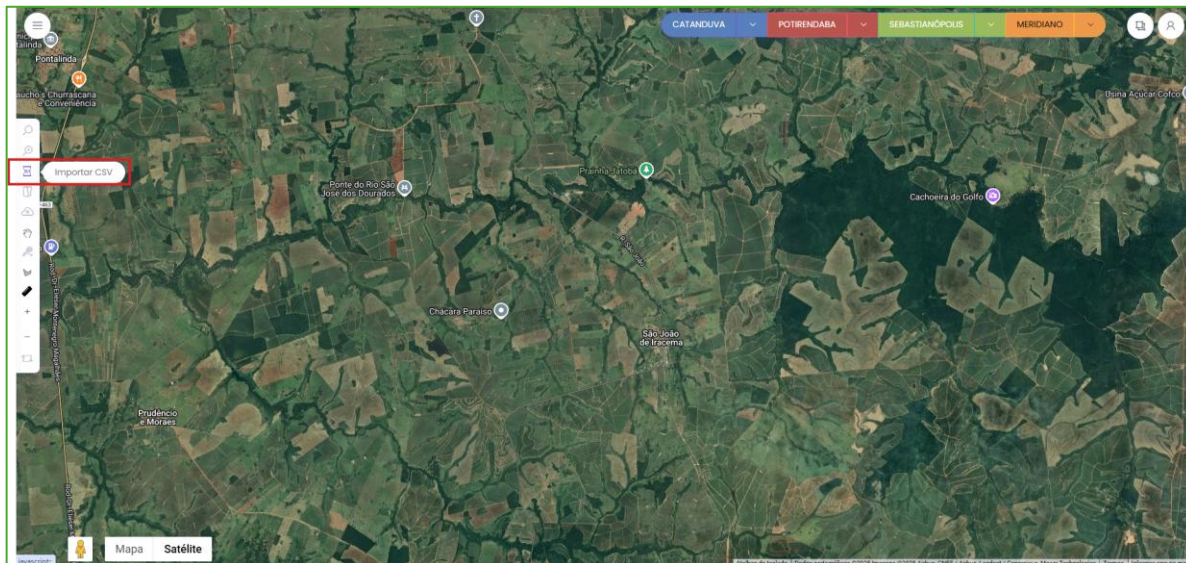
É possível escolher uma opção de visualização inicialmente e, caso necessário, alterar para uma segunda opção clicando em “Alterar Filtro”.



Ao alterar o filtro, a busca é atualizada automaticamente para refletir os novos critérios definidos.



Menu Importar CSV



- ✓ Este menu permite criar mapas temáticos personalizados a partir de um arquivo **CSV**. A personalização pode ser realizada por Fazenda, Quadra, Talhão ou combinações como Fazenda e Quadra ou apenas Fazenda.
- ✓ **É obrigatório incluir um campo chamado “Status”**, pois as classificações de cores serão geradas com base nos valores desse campo.

Abaixo segue o padrão esperado para o arquivo CSV, incluindo os campos e descrições:

	A	B	C	D
1	Fazenda	Quadra	Talhao	Status
2	40011	1	1	Plantio 2023 (12m)
3	40011	1	2	Plantio 2023 (12m)
4	40033	1	1	Plantio 2023 (12m)
5	40033	1	3	Plantio 2023 (12m)
6	40033	1	2	Plantio 2023 (12m)
7	40052	1	2	Plantio 2024 (Soja)
8	40052	1	13	Plantio 2024 (Soja)
9	40052	1	20	Plantio 2024 (Soja)
0	40052	1	7	Plantio 2024 (Soja)
1	40052	1	15	Plantio 2024 (Soja)
2	40052	1	16	Plantio 2024 (Soja)
3	40052	1	23	Plantio 2024 (Soja)
4	40052	1	26	Plantio 2024 (Soja)
5	40052	1	33	Plantio 2024 (Soja)
6	40052	1	50	Plantio 2024 (Soja)
7	40052	1	6	Plantio 2024 (Soja)
8	40052	1	11	Plantio 2024 (Soja)
9	40052	1	29	Plantio 2024 (Soja)
0	40052	1	31	Plantio 2024 (Soja)
1	40052	1	38	Plantio 2024 (Soja)
2	40052	1	46	Plantio 2024 (Soja)
3	40052	1	54	Plantio 2024 (Soja)

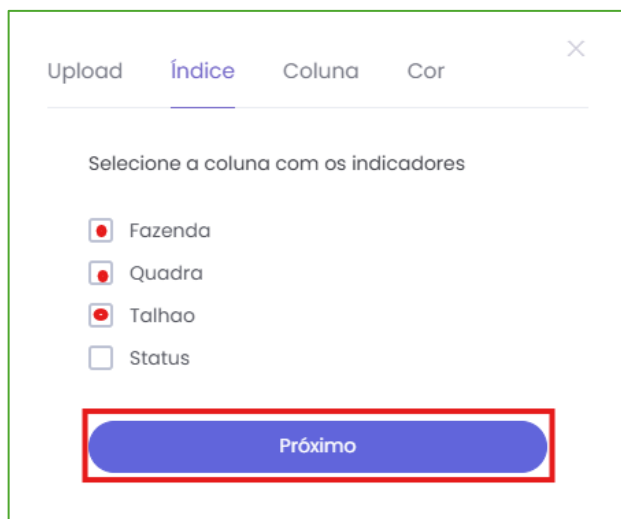
Observação: É totalmente possível criar um arquivo CSV utilizando a ferramenta **“Selecionar Fazendas”**, que permite selecionar um grupo de fazendas e exportar o CSV diretamente do **CofcoGIS**. Para saber mais sobre essa ferramenta e como utilizá-la, procure por ela no **Sumário** do sistema e consulte a página indicada para instruções detalhadas.

Passos para Configuração do Mapa Temático Personalizado

Etapa 1: Importar o CSV e Selecionar Indicadores

1. Faça o upload do arquivo CSV.
2. Selecione os campos desejados para os indicadores:
 - o Fazenda, Quadra e Talhão.
3. Clique em Próximo para avançar.

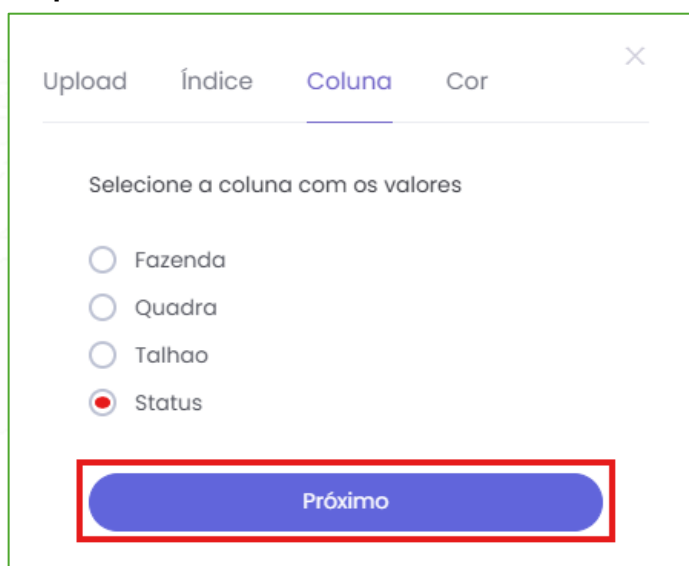
Etapa 1:



Etapa 2: Selecionar o Campo “Status”

1. Escolha o campo **Status** como referência para a classificação.
2. Clique em **Próximo** para continuar.

Etapa 2:



Etapa 3: Definir as Cores para os Status

1. Visualize os valores disponíveis no campo **Status**.
2. Para cada valor, clique no retângulo à frente para abrir a paleta de cores.
3. Escolha a cor desejada para cada **Status**, de forma totalmente personalizada.
4. Após definir todas as cores, clique em **Próximo**.

Etapa 3:

Upload Índice Coluna Cor

Selecione a cor para cada valor

<input type="checkbox"/>	Plantio 2023 (12m)
<input type="checkbox"/>	Plantio 2024 (Soja)
<input type="checkbox"/>	Plantio 2024 (Cana Fev)
<input type="checkbox"/>	Plantio 2024 (Restrição Soja)
<input type="checkbox"/>	Plantio 2024 (Mar>)
<input type="checkbox"/>	Plantio Teste

Próximo

Etapa 4: Definir Título e Unidade do Mapa

1. Insira o **título do mapa**.
2. Selecione ou insira a **unidade** correspondente aos dados.
3. **Observação:** O modo como esses campos forem preenchidos será a forma de exibição no arquivo **PDF** gerado.

Etapa 4:

Upload Índice Coluna Cor

Selecione a cor para cada valor

<input type="checkbox"/>	Plantio 2023 (12m)
<input type="checkbox"/>	Plantio 2024 (Soja)
<input type="checkbox"/>	Plantio 2024 (Cana Fev)
<input type="checkbox"/>	Plantio 2024 (Restrição Soja)
<input type="checkbox"/>	Plantio 2024 (Mar>)
<input type="checkbox"/>	Plantio Teste

Próximo

Mapa de Soja

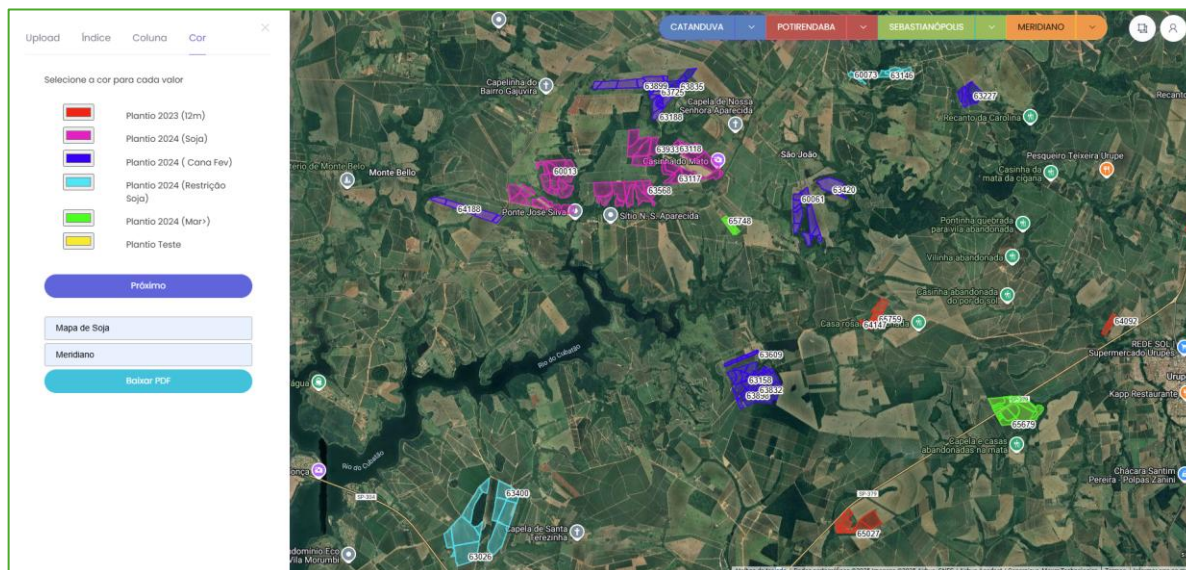
Meridiano

Baixar PDF

Etapa 5: Exibição do Mapa

1. Na tela principal, será exibido o mapa temático contendo as fazendas, quadras e talhões gerados a partir do cruzamento do **CSV** importado com a base de dados interna de fazendas.
2. Os polígonos serão destacados de acordo com as cores definidas na etapa anterior.
3. Será possível navegar por toda a área de interesse, utilizando como base uma imagem satelital do Google para maior detalhamento visual.

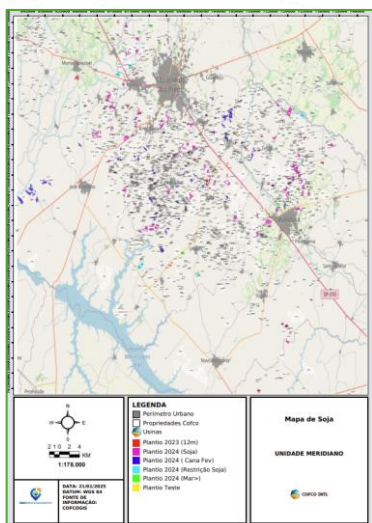
Etapa 5:



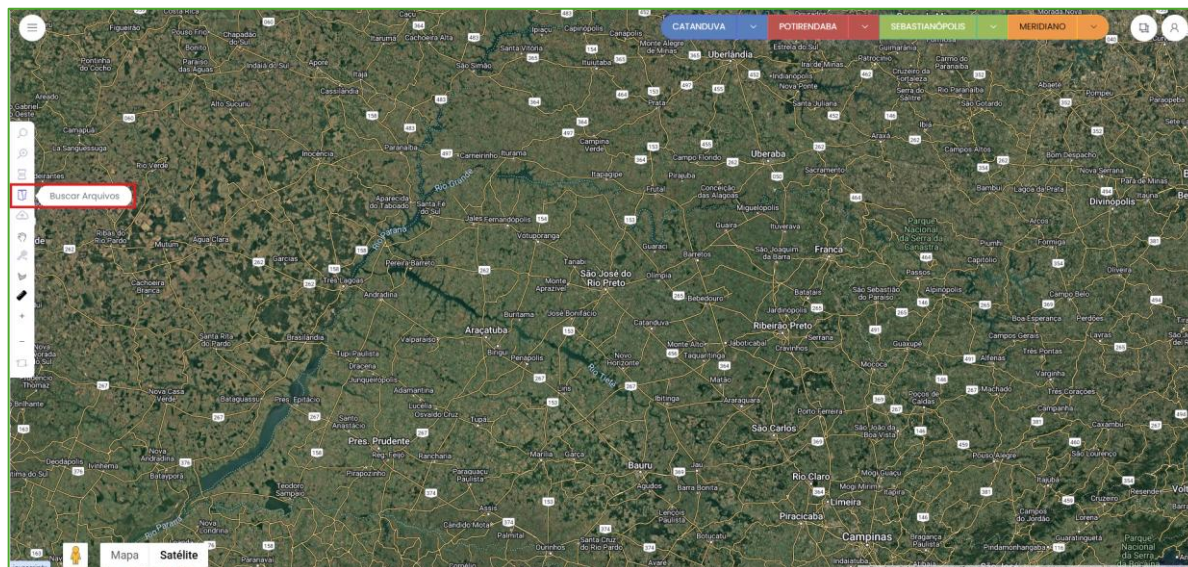
Etapa 6: Baixar o PDF

1. Na etapa final, será disponibilizada a opção de fazer o download do **PDF** gerado.
2. Ao clicar em **Baixar PDF**, o arquivo será salvo no dispositivo, concluindo a criação do mapa temático

Etapa 6:



Menu Buscar Arquivos



Busca e Download de Arquivos

Neste menu, é possível realizar o download de arquivos preenchendo os seguintes campos:

- **Data Inicial e Data Final:** Definem o período de busca.
- **Unidade** (opcional): Insira o nome da unidade, caso deseje buscar arquivos de uma unidade específica.
- **Código da Fazenda** (opcional): Insira o código da fazenda para buscar dados de uma fazenda específica. Caso deseje buscar arquivos de todas as unidades, deixe esses dois campos em branco.
- **Termo de Busca:** Insira uma palavra-chave que corresponda aos mapas disponíveis, como "pós-plantio", "quadriciclo" ou "falhas". Este campo é obrigatório e determinará os resultados apresentados.

Após preencher os campos e realizar a busca:

1. Serão listadas as fazendas que possuem dados disponíveis de acordo com os filtros aplicados.
2. Clique no **+** ao lado do código da fazenda para expandir e visualizar os PDFs disponíveis.
3. Para baixar um arquivo, dê **dois cliques** sobre ele, e o download será iniciado automaticamente no notebook.

Assim como ilustrado na imagem abaixo:

Buscar Arquivos Buscar Mapas Temáticos

Atenção! A Unidade ou Código da Fazenda DEVE ser especificado para evitar estouro de memória.

Data Inicial Data Final
01/01/2025 21/01/2025

Unidade Código da Fazenda
Unidade

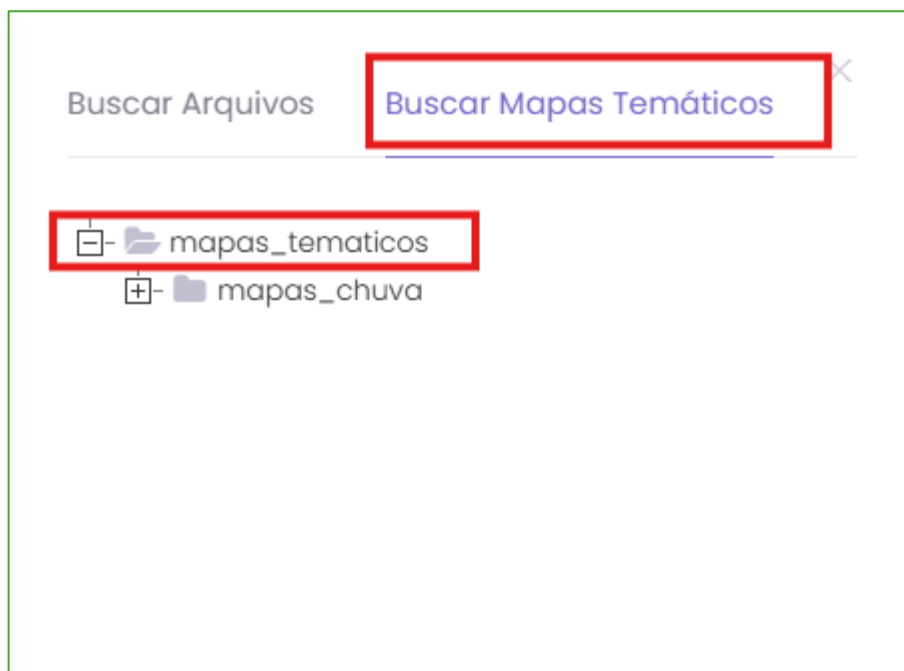
Termo de Busca
quadriciclo

Buscar

Busca

- + 10250
- + 10251
- + 10254
- + 10488
- + 10491
- + 10535
- + 10651
- + 10724
- + 10728
- + 10785
- + 10798
- + 10837
- + 10846
- + 10864
- + 10878

Buscar Mapas Temáticos



- ✓ Nesta aba, é possível baixar mapas temáticos produzidos pela equipe de Geoprocessamento. Na opção **“Mapas_Temáticos”**, estão disponíveis as pastas organizadas por tema, como, por exemplo, **“mapas_chuva”**.
- ✓ Ao clicar no símbolo **“+”** ao lado de uma pasta, serão exibidos os mapas disponíveis dentro dela. No caso dos **mapas de chuva**, estes são atualizados semanalmente, sempre às segundas-feiras, e incluem dois tipos de mapas para cada polo: um **semanal** e outro **mensal**.
- ✓ Para realizar o download de um mapa, basta dar **dois cliques** sobre ele. O arquivo será automaticamente baixado para o seu notebook.

Menu Parar Desenho



- ✓ Esta ferramenta permite finalizar a edição de um desenho criado nas **ferramentas de desenho**.
- Após concluir as alterações ou ajustes desejados no desenho, utilize esta ferramenta para salvar e aplicar as mudanças realizadas.
- Certifique-se de revisar o desenho antes de finalizar, pois essa ação encerrará a edição.

Menu Selecionar Fazendas



Esta ferramenta permite criar um polígono sobre um grupo de fazendas exibidas na unidade selecionada, gerando automaticamente um arquivo CSV com os dados correspondentes.

Como Utilizar?

1. Acesse o **menu Fazendas** e habilite uma unidade específica ou todas, conforme sua preferência.
2. Utilize a ferramenta para desenhar um polígono sobre a camada exibida.
3. Após finalizar o desenho, o sistema gerará automaticamente um **CSV** que será baixado para o notebook.

Estrutura do CSV

O arquivo incluirá as seguintes colunas:

- **Fazenda**
- **Quadra**
- **Talhão**

Somente as fazendas selecionadas no polígono desenhado serão listadas no arquivo.

Objetivo e Benefícios

Essa funcionalidade oferece praticidade na criação de um **CSV personalizado**, possibilitando que você:

1. Adicione manualmente um campo **Status** ao arquivo gerado.
2. Importe o arquivo para o **menu Importar CSV** e crie mapas temáticos de forma simples e eficiente.

Visualização

Conforme ilustrado nas imagens abaixo:

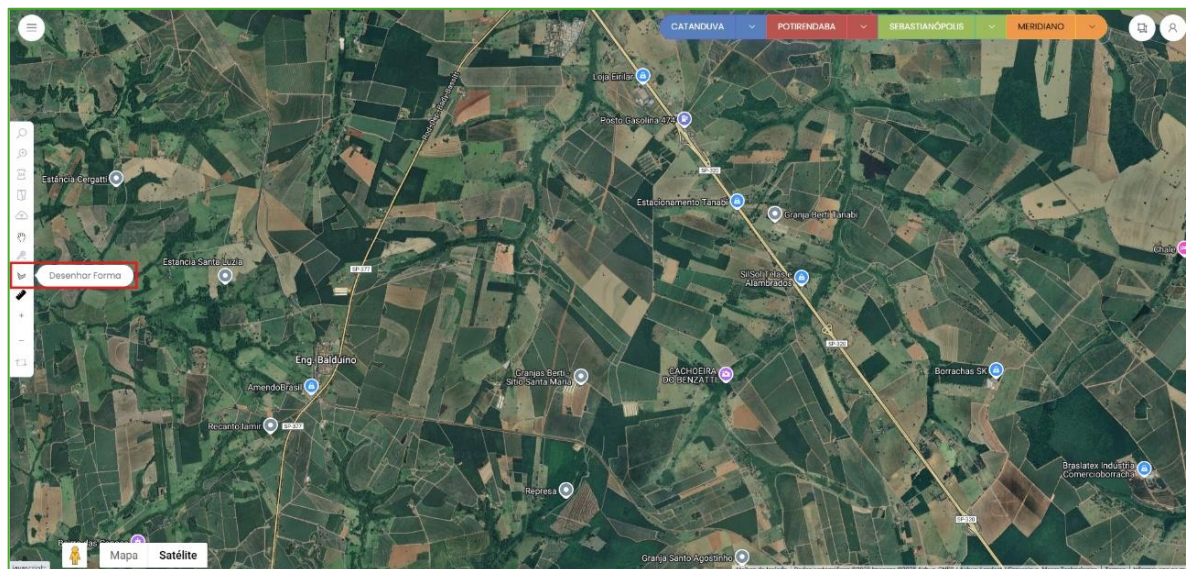
- **Ferramenta de Seleção:** Demonstra o processo de desenho sobre as fazendas.



- **CSV:** Exemplo do arquivo gerado automaticamente.

Fazenda	Quadra	Talhao
44082	1	3
44082	1	7
44082	1	10
45757	1	1
44084	1	6
44084	1	9
44082	1	12
44082	1	8
44082	1	11
44082	1	5
44084	1	1
44084	1	2
44084	1	4
44084	1	9999
44082	1	9999
45283	1	1

Menu Desenhar Forma



Ferramenta de Desenho de Polígono Personalizado (Visualização Temporária)

Esta ferramenta permite criar polígonos personalizados sobre áreas específicas para visualizações temporárias. Com ela, é possível realizar análises detalhadas, personalizar o desenho e acessar informações relacionadas à área delimitada.

Como Utilizar a Ferramenta de Visualização Temporária

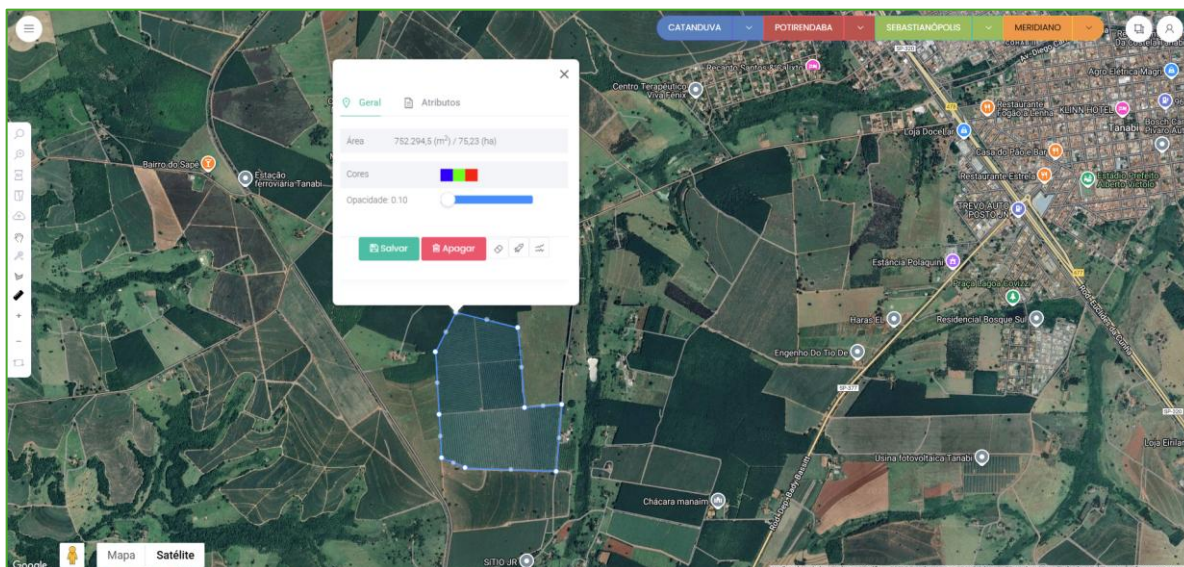
1. Acessar a Ferramenta:

Clique na ferramenta para iniciar o processo de desenho.

2. Desenhar o Polígono:

Desenhe o polígono sobre a área desejada. Após finalizar o desenho, as seguintes informações serão exibidas:

- Área total em hectares.
- Área total em m².

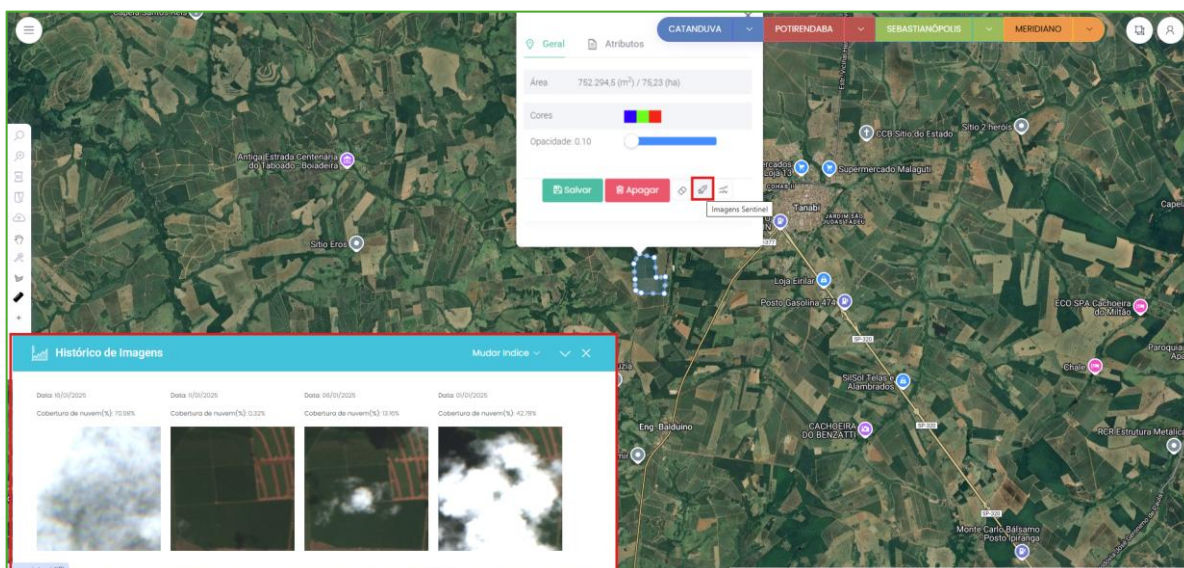


3. Personalizar o Polígono:

- Altere a cor e a opacidade do polígono para melhor adequação visual.

4. Realizar Análises sobre o Polígono:

- **Visualizar Imagens Satelitais:**
Exiba imagens de satélite restritas ao polígono desenhado. É possível selecionar imagens temporais disponíveis dos últimos 4 períodos, além de visualizar índices espectrais, como NDVI, NBR, entre outros.

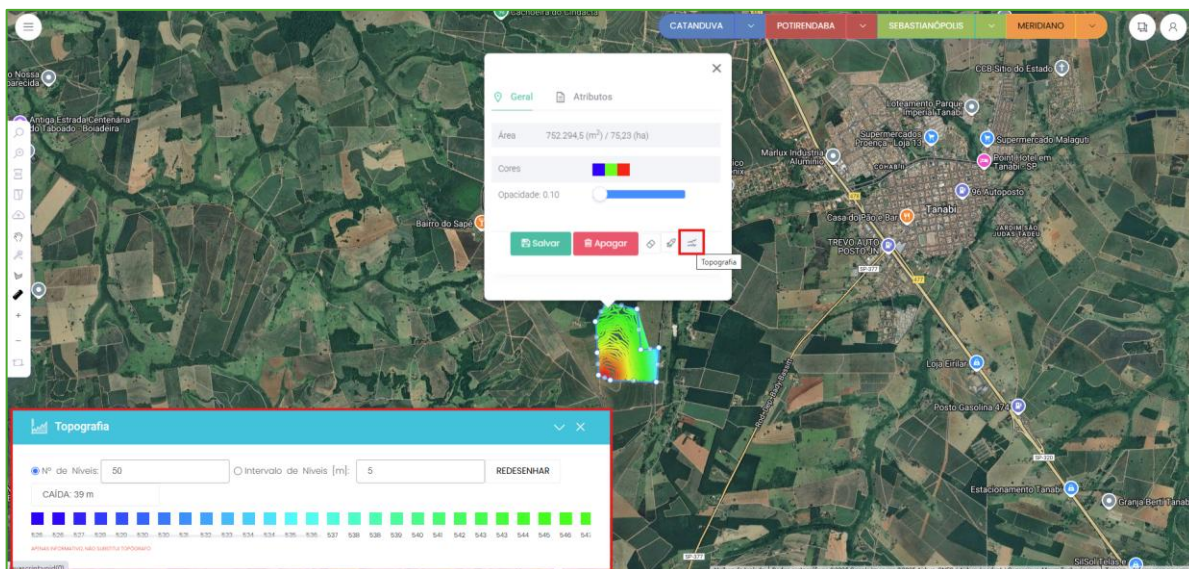


✓ **Visualizar Camadas Topográficas:**

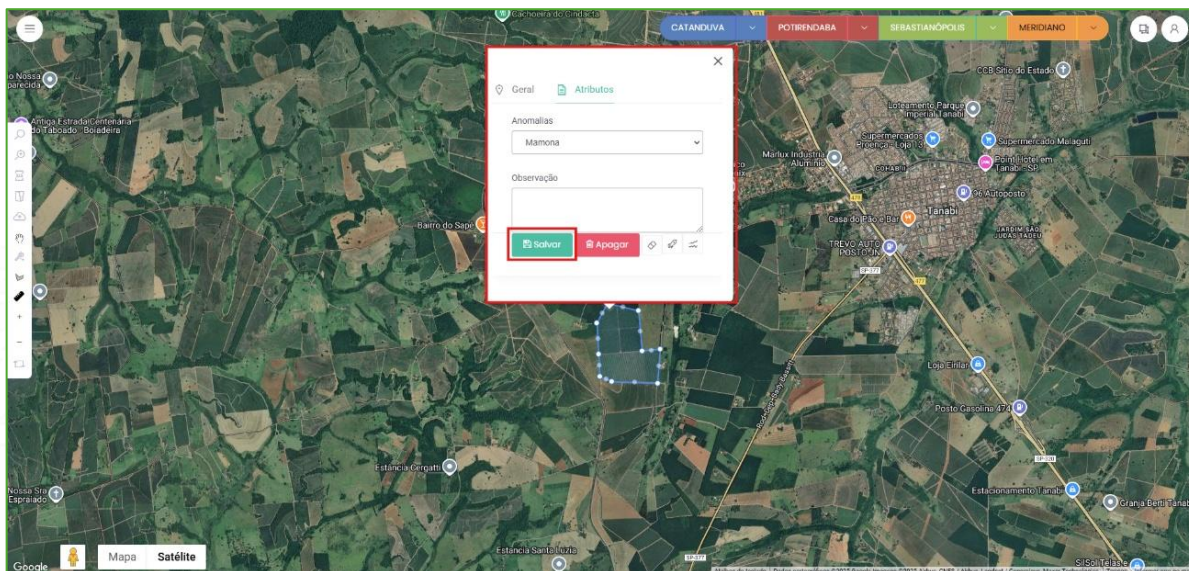
Análise informações topográficas dentro da área delimitada. Configure as opções:

- Número de Níveis
- Intervalo de Níveis (em metros)
- Caída (em metros)

O sistema exibirá na tela principal a simulação com diferentes ranges e cores, facilitando a análise.



Ferramenta de Desenho de Polígono Personalizado (Salvar)



Além de criar polígonos personalizados para visualização temporária, esta ferramenta também permite salvar os desenhos realizados.

Como Utilizar a Opção de Salvar o Polígono

1. Desenhe o Polígono:

Utilize a ferramenta para desenhar o polígono sobre a área desejada.

2. Preencha os Atributos:

Preencha os atributos necessários relacionados ao polígono, selecionando a categoria correspondente:

1. **Rotas:** Utilize esta opção para criar uma nova rota. Caso deseje que a rota seja incluída em nosso banco de dados de estradas e rodovias, informe os detalhes necessários.
2. **Áreas de Interesse:** Se a área ainda não possuir contratos ativos, mas apresentar potencial para futuras negociações, selecione essa categoria.
3. **Ervas Daninhas:** Marque esta opção caso identifique a presença de ervas daninhas em determinada região.
4. **Outros:** Utilize essa categoria para identificar camadas importantes que não se enquadram nas opções anteriores.

Adicione uma observação referente ao propósito ou contexto do polígono, para que todos os colaboradores consigam entender a necessidade desse levantamento.

3. Salvar na Camada Colaborativa:

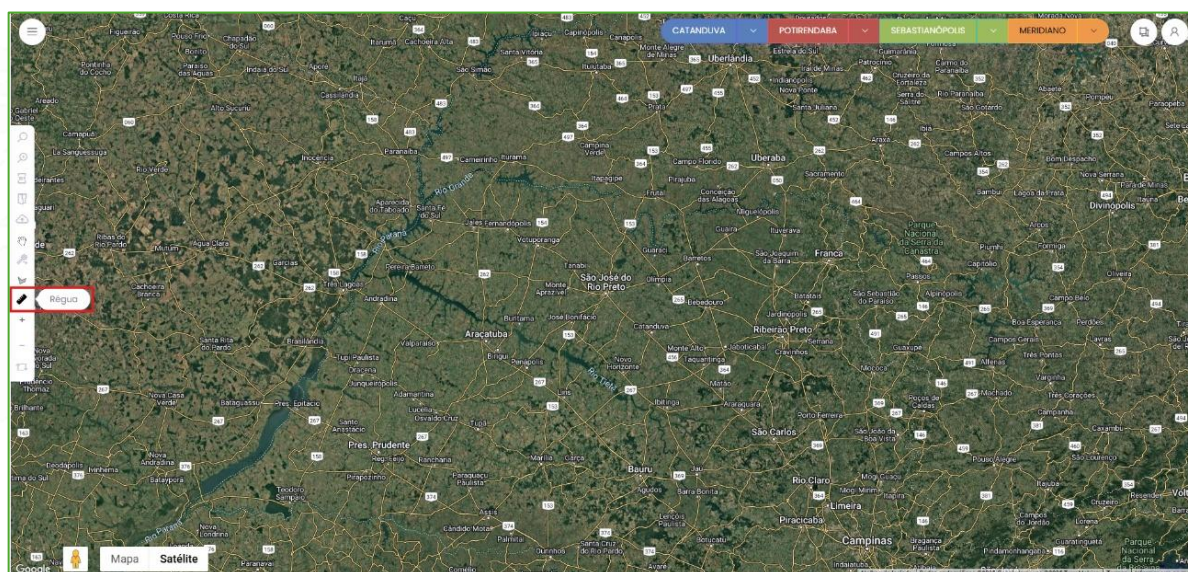
O polígono será salvo na camada Cartografia Colaborativa, ficando visível para todos os usuários da plataforma.

Observação Importante:

A camada Cartografia Colaborativa será monitorada pela equipe de Geoprocessamento.

Dados considerados incompletos ou sem relevância poderão ser excluídos, mantendo apenas informações relevantes e úteis para a organização.

Menu Régua

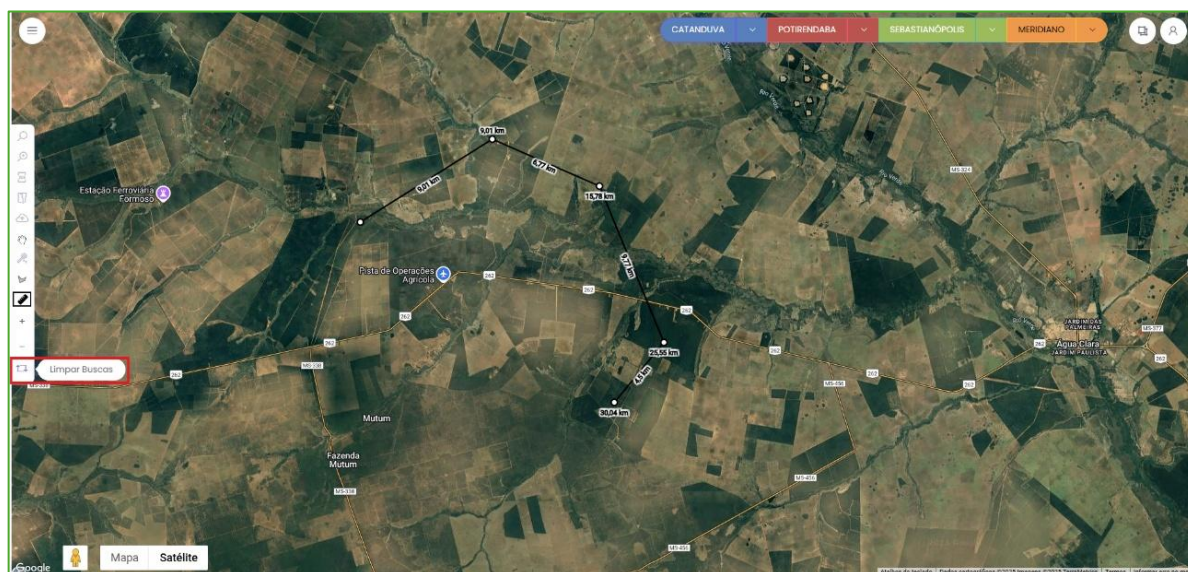


Ferramenta de Desenho para Medições

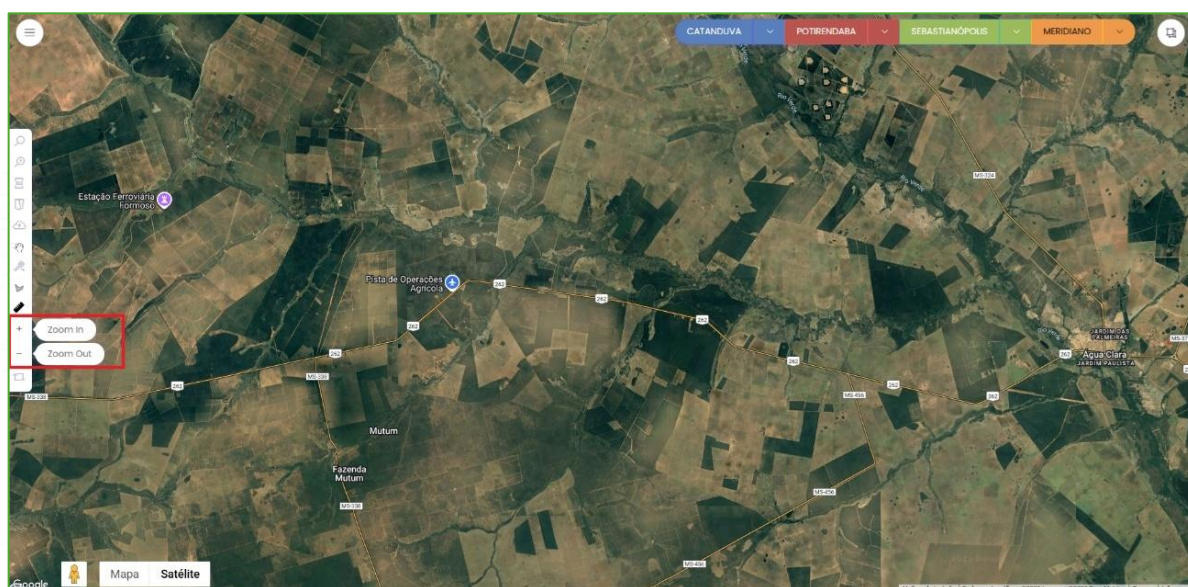
Esta ferramenta permite realizar medições de forma prática e precisa. Ao clicar em cada ponto, uma linha será criada, exibindo automaticamente a distância medida em **centímetros, metros ou quilômetros**, dependendo da extensão da linha.

Como Utilizar?

1. Clique nos pontos desejados para traçar as linhas e medir as distâncias.
2. Após finalizar a medição, caso queira apagar as linhas criadas, clique em **“Limpar Busca”**, e todas as linhas serão removidas da visualização.



Menu Zoom In / Zoom Out

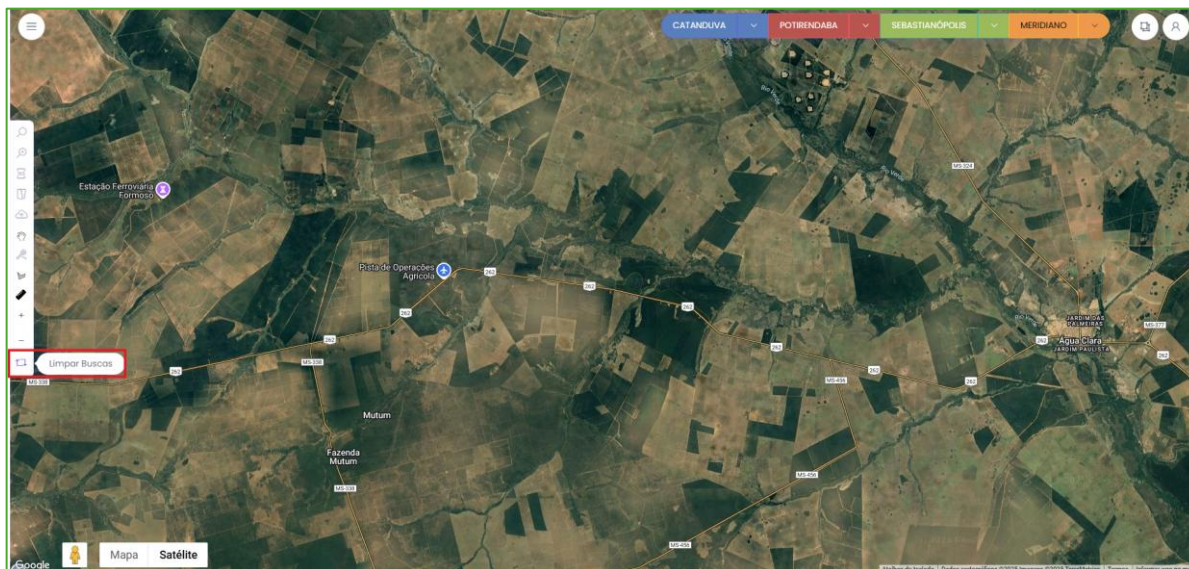


Este menu permite ajustar o nível de zoom da tela principal de forma simples:

- **Símbolo “+”**: Amplia o zoom da tela, permitindo uma visualização mais detalhada.

- **Símbolo “–”**: Reduz o zoom da tela, proporcionando uma visão mais ampla da área exibida.

Menu Limpar Buscas

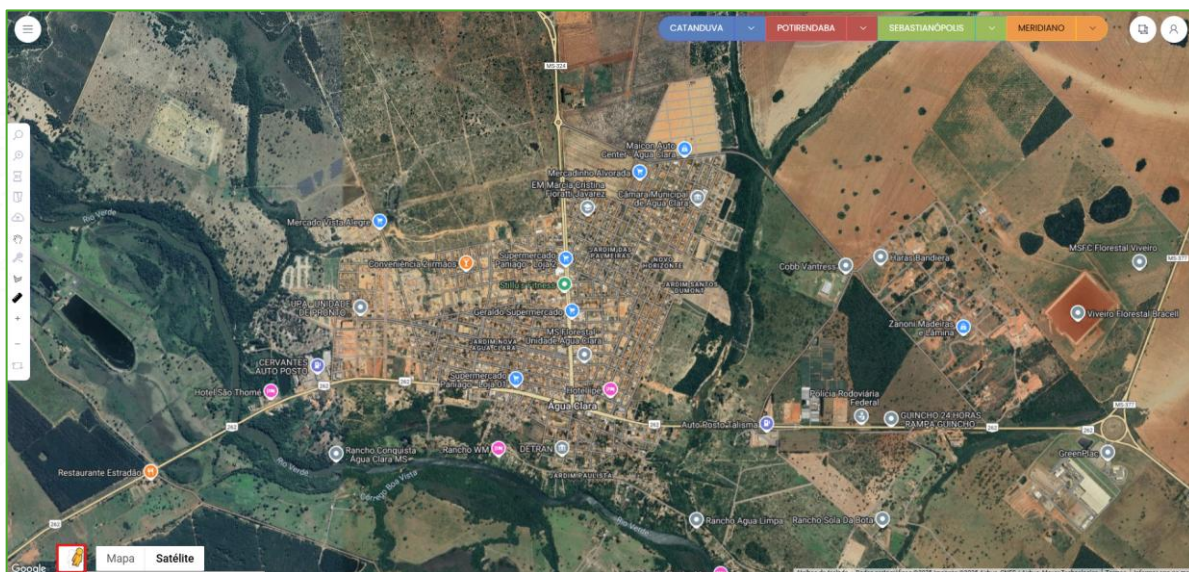


Este menu é destinado a limpar todas as buscas realizadas na plataforma.

Funcionalidade

- O menu **Limpar Buscas** atua de forma **universal** em toda a plataforma.
- Durante o uso de qualquer ferramenta ou filtro disponível, ao clicar nesta opção, **todas as ações e configurações serão apagadas**, retornando a plataforma ao estado inicial.

Menu Open Street View



Esta opção permite utilizar o recurso **Street View** diretamente na tela principal.

Como Utilizar

1. Arraste o ícone **Pegman** para a área desejada na tela principal.
2. Caso o levantamento do Google esteja disponível para a região, será possível navegar por **idades, ruas e rodovias** em modo de visualização Street View.

Menu Mapa / Satélite



Este menu permite alterar a imagem de fundo da plataforma de acordo com sua preferência.

Como Utilizar

- Selecione entre as opções disponíveis: **Mapa** ou **Satélite**.
- Ao clicar sobre uma das opções, a imagem de fundo será alterada imediatamente para refletir sua escolha.



GEOPROCESSAMENTO

